

แผนบริหารจัดการความเสี่ยง

ประจำปี ๒๕๖๓



เทศบาลตำบลเมืองใหม่

อำเภออัมพวา จังหวัดสมุทรสงคราม

คำนำ

แผนการบริหารความเสี่ยงเป็นหนึ่งในเครื่องมือที่เทศบาลตำบลเหมืองใหม่ จัดทำตามพระราชบัญญัติวินัยการเงินการคลังของรัฐ พ.ศ. ๒๕๖๑ มาตรา ๗๙ “ให้หน่วยงานของรัฐจัดให้มีการตรวจสอบภายใน การควบคุมภายในและการบริหารจัดการความเสี่ยง โดยให้ถือปฏิบัติตามมาตรฐานและหลักเกณฑ์ที่กระทรวงการคลังกำหนด” และหนังสือกระทรวงการคลัง ที่ กค ๐๔๐๙.๔/ว๒๓ ลงวันที่ ๑๙ มีนาคม ๒๕๖๒ แผนบริหารจัดการความเสี่ยงเป็นเครื่องมือบริหารองค์กรที่มีความสำคัญ และนำมาใช้อย่างแพร่หลายในการบริหารจัดการสถานการณ์ที่มีความไม่แน่นอนและส่งผลการดำเนินงานขององค์กรและเป็นแนวทางในการดำเนินงานจัดการความเสี่ยงเพื่อให้ผลกระทบที่อาจเกิดขึ้นต่อการดำเนินงานขององค์กรลดลงจนอยู่ในระดับที่ยอมรับได้ นอกจากนี้ยังถือเป็นโอกาสในการสร้างสรรค์มูลค่าเพิ่มให้แก่องค์กรด้วยพัฒนากระบวนการทำงานให้มีประสิทธิภาพและประสิทธิผลเพิ่มมากขึ้นอีกด้วย

เทศบาลตำบลเหมืองใหม่ เล็งเห็นถึงประโยชน์ของการบริหารความเสี่ยงดังกล่าว จึงได้จัดให้มีการจัดทำแผนการบริหารความเสี่ยงเพื่อเป็นกรอบขั้นตอนของการดำเนินงานที่ได้มาตรฐานและเป็นไปตามหลักวิชาการที่เหมาะสม รวมทั้งกำหนดแนวทางบริหารความเสี่ยงให้สอดคล้องกับกรอบหลักเกณฑ์ด้านการบริหารความเสี่ยงและควบคุมภายในของกรมบัญชีกลางกระทรวงการคลัง อันจะช่วยเสริมสร้างศักยภาพในการจัดบริการสาธารณะตามอำนาจหน้าที่ให้แก่ประชาชนในพื้นที่และการบริหารของเทศบาลตำบลเหมืองใหม่ ให้เป็นประโยชน์สูงสุด

เทศบาลตำบลเหมืองใหม่
อำเภออัมพวา จังหวัดสมุทรสงคราม

บทที่ ๑

แผนบริหารจัดการความเสี่ยง ประจำปี พ.ศ. ๒๕๖๒

เทศบาลตำบลเหมืองใหม่

ความเป็นมา/หลักการและเหตุผล

ปัจจุบันการดำเนินงานขององค์กรจะต้องเผชิญกับสภาวะความไม่แน่นอนทั้งจากปัจจัยภายใน และภายนอกองค์กร ซึ่งก่อให้เกิดเหตุการณ์ทั้งที่เป็นความเสี่ยง และโอกาส (Risk and Opportunities) ต่อองค์กร โดยความเสี่ยงจะส่งผลกระทบต่อในเชิงลบ ในขณะที่โอกาสจะเป็นตัวสร้างมูลค่าต่อองค์กร ดังนั้น การบริหารความเสี่ยงจึงเป็นเครื่องมือที่สำคัญที่จะช่วยป้องกัน รักษา และส่งเสริมให้องค์กรสามารถบรรลุ วัตถุประสงค์ และเป้าหมายขององค์กร นอกจากนี้ การบริหารความเสี่ยงเป็นองค์ประกอบสำคัญของการกำกับ ดูแลกิจการที่ดี (Good Corporate Governance) โดยมุ่งเน้นให้ทุกกระบวนการดำเนินงานด้วยความโปร่งใส มีประสิทธิภาพ ส่งผลดีต่อภาพลักษณ์ และการสร้างมูลค่าเพิ่มให้แก่องค์กรทั้งในระยะสั้นและระยะยาว

เทศบาลตำบลเหมืองใหม่ จึงให้ความสำคัญต่อการบริหารจัดการความเสี่ยง โดยมีการกำหนดนโยบาย แนวทาง และกระบวนการบริหารความเสี่ยงให้มีความสอดคล้องกับพระราชบัญญัติวินัยการเงินการคลังของรัฐ พ.ศ.๒๕๖๑ มาตรา ๗๙ “ให้หน่วยงานของรัฐจัดให้มีการตรวจสอบภายใน การควบคุมภายในและการบริหารความเสี่ยง โดยให้ถือปฏิบัติตามมาตรฐานและหลักเกณฑ์ที่กระทรวงการคลังกำหนด” และหนังสือกระทรวงการคลัง ที่ กค ๐๔๐๙.๔/ว๒๓ ลงวันที่ ๑๙ มีนาคม ๒๕๖๒

ความหมายของการบริหารจัดการความเสี่ยง

การบริหารจัดการความเสี่ยง หมายความว่า กระบวนการบริหารจัดการเหตุการณ์ที่อาจเกิดขึ้นและส่งผลกระทบต่อหน่วยงานของรัฐ เพื่อให้หน่วยงานของรัฐสามารถดำเนินงานให้บรรลุวัตถุประสงค์ของหน่วยงาน รวมถึงเพื่อเพิ่มศักยภาพและขีดความสามารถให้หน่วยงานของรัฐ

ความสำคัญของการบริหารความเสี่ยง

ความเสี่ยง หมายถึง โอกาสหรือเหตุที่ไม่พึงประสงค์อาจทำให้อนาคตส่งผลกระทบต่อให้เกิดความเสียหาย ทำให้วัตถุประสงค์ (Objective) และเป้าหมาย (Target) ที่องค์กรกำหนดไว้เบี่ยงเบนไปหรือไม่ประสบความสำเร็จ ทั้งในด้านกลยุทธ์ การเงิน การดำเนินงาน และกฎระเบียบหรือกฎหมายที่เกี่ยวข้อง การดำเนินงานใด ๆ ย่อมมีความเสี่ยงเกิดขึ้นได้เสมอ ทั้งจากปัจจัยภายใน และปัจจัยภายนอก ความเสี่ยงดังกล่าวอาจอยู่ในกระบวนการปฏิบัติงานต่าง ๆ ที่จะนำองค์กรไปสู่เป้าหมาย เช่น การวางกลยุทธ์และแผนงาน การตัดสินใจของผู้บริหาร การบริหารงบประมาณ การบริหารการเงิน และโครงการที่เกี่ยวข้อง การปฏิบัติงานภายในที่ทำการ การจัดการระบบข้อมูลสารสนเทศ เป็นต้น

โครงสร้างการบริหารความเสี่ยง หมายถึง การจัดทำโครงการควบคุมโดยพิจารณาจากความสัมพันธ์ของทรัพยากรต่าง ๆ ภาระบวกรทำงาน ภาระบวกรบริหารภายในองค์กรนั้น ๆ

การติดตามผลในระหว่างการปฏิบัติงาน (Ongoing Monitoring) หมายถึง การติดตามการปฏิบัติตามวิธีการบริหารความเสี่ยง ระหว่างการปฏิบัติงาน หรืออาจเรียกว่าการติดตามผลอย่างต่อเนื่อง หรือการประเมินผลแบบต่อเนื่อง

การประเมินผล หมายถึง การประเมินผลที่มีวัตถุประสงค์มุ่งเน้นไปที่ประสิทธิผลของการบริหารความเสี่ยง ณ ช่วงเวลาใดเวลาหนึ่งที่กำหนด โดยมีขอบเขตในช่วงการประเมินขึ้นอยู่กับประสิทธิผล การติดตามผลอย่างต่อเนื่องเป็นหลัก เช่น การประเมินผลช่วง ๖ เดือน ๙ เดือน และ ๑๒ เดือน

สารสนเทศ หมายถึง ข้อมูลที่ได้ผ่านการประมวลผลและถูกจัดให้อยู่ในรูปแบบที่มีความหมายและเป็นประโยชน์ต่อการดำเนินงานในโครงการนั้นๆ

การสื่อสาร หมายถึง การแลกเปลี่ยนข้อมูลข่าวสารระหว่างบุคคลทั้งภายในและภายนอก ซึ่งอาจใช้คนหรือใช้สื่อในการติดต่อสื่อสารก็ได้ เพื่อให้บรรลุวัตถุประสงค์ที่ต้องการ เช่น การทำหนังสือเพื่อขอให้เสนอแผน/โครงการ เพื่อจัดทำแผนบริหารความเสี่ยงประจำปีงบประมาณ ๒๕๖๒

ประเภทของความเสี่ยง

กำหนดประเภทความเสี่ยง แบ่งออกเป็น ๔ ด้าน ดังนี้

๑. ความเสี่ยงด้านกลยุทธ์ (Strategic Risk) คือ ความเสี่ยงที่เกิดจากกิจกรรมทางการดำเนินงานขององค์กร การกำหนดกลยุทธ์ หรือแผนงาน และนโยบายในการบริหารงาน
๒. ความเสี่ยงด้านการเงิน (Financial Risk) คือ ความเสี่ยงที่เกิดจากความไม่พร้อมในเรื่องงบประมาณ การเงินที่ใช้ในการดำเนินการโครงการนั้นๆ เป็นต้น
๓. ความเสี่ยงด้านการดำเนินงาน (Operational Risk) คือ ความเสี่ยงที่เกิดจากการปฏิบัติงานทุก ๆ ขั้นตอน โดยครอบคลุมถึงปัจจัยที่เกี่ยวข้องกับ ภาระบวกร อุปกรณ์ เทคโนโลยีสารสนเทศ บุคลากรในการปฏิบัติงาน เป็นต้น
๔. ความเสี่ยงด้านกฎระเบียบ หรือกฎหมายที่เกี่ยวข้อง (Compliance Risk) หรือ (Event Risk) คือ ความเสี่ยงที่เกิดจากการไม่สามารถปฏิบัติตามกฎระเบียบ หรือ กฎหมายที่เกี่ยวข้องได้ หรือ กฎหมายที่มีอยู่ไม่เหมาะสม หรือเป็นอุปสรรคต่อการปฏิบัติงาน

สาเหตุของการเกิดความเสี่ยง

สาเหตุของการเกิดความเสี่ยงอาจเกิดจากปัจจัยหลัก ๒ ปัจจัย คือ

๑. ปัจจัยภายใน เช่น นโยบายของผู้บริหาร ความซื่อสัตย์ จริยธรรม คุณภาพของบุคลากร การเปลี่ยนแปลงระบบงาน ความเชื่อถือได้ของระบบสารสนเทศ การเปลี่ยนแปลงผู้บริหารและเจ้าหน้าที่บ่อยครั้ง การควบคุมกำกับดูแลไม่ทั่วถึง และการไม่ปฏิบัติตามกฎหมาย ระเบียบ หรือ ข้อบังคับของหน่วยงาน เป็นต้น
๒. ปัจจัยภายนอก เช่น กฎหมาย ระเบียบ ข้อบังคับของทางราชการ การเปลี่ยนแปลงทางเทคโนโลยี หรือ สภาพการแข่งขัน สภาวะแวดล้อมทั้งทางเศรษฐกิจ และการเมือง เป็นต้น

การบริหารความเสี่ยง (Risk Management) หมายถึง กระบวนการที่ใช้ในการระบุความเสี่ยง การวิเคราะห์ความเสี่ยงและการกำหนดแนวทางการควบคุมเพื่อป้องกันหรือลดความเสี่ยง การบริหารความเสี่ยงแบบบูรณาการ (Enterprise Risk Management : ERM) คือ ขบวนการที่จัดทำโดยฝ่ายบริหาร เพื่อประยุกต์ใช้ในการจัดทำแผนกลยุทธ์ทั่วทั้งองค์กร ซึ่งออกแบบมาเพื่อระบุเหตุการณ์ที่อาจเกิดขึ้นมีผลกระทบต่อองค์กรและจัดการความเสี่ยงให้อยู่ในระดับยอมรับได้ เพื่อให้บรรลุวัตถุประสงค์ขององค์กร

กรอบการบริหารความเสี่ยงประกอบไปด้วย ๔ องค์ประกอบหลัก ดังนี้

- วัฒนธรรมองค์กร (Culture)
- โครงสร้างการบริหารความเสี่ยง (Structure)
- กระบวนการ (Process)
- ปัจจัยพื้นฐาน (Infrastructure)

การบริหารความเสี่ยงขององค์กร คือ การบริหารปัจจัยและควบคุมกิจกรรมรวมทั้งกระบวนการดำเนินงานต่าง ๆ โดยลดมูลเหตุแต่ละโอกาสที่องค์กรจะเกิดความเสียหาย เพื่อให้ระดับของความเสี่ยงและขนาดของความเสี่ยงที่จะเกิดขึ้นในอนาคตอยู่ในระดับที่องค์กรรับได้ ประเมินได้ ควบคุมได้ และตรวจสอบได้อย่างมีระบบ โดยคำนึงถึงการบรรลุวัตถุประสงค์หรือเป้าหมายขององค์กรเป็นสำคัญ

ความจำเป็นของการบริหารความเสี่ยง คือ การดำเนินงานขององค์กรนั้น มีวัตถุประสงค์หลักเพื่อสร้างคุณค่าสูงสุดให้กับผู้มีส่วนได้ส่วนเสียกับองค์กรซึ่งประกอบด้วย รัฐบาล บุคลากรในหน่วยงานและหน่วยงานในสังกัด และประชาชนผู้รับบริการ ในปัจจุบันองค์กรต้องดำเนินงานภายใต้สภาวะของการเปลี่ยนแปลงของนโยบายภาครัฐ ทั้งจากระบบเทคโนโลยีที่เปลี่ยนแปลงอย่างรวดเร็ว การเปลี่ยนแปลงความต้องการสังคม การเปลี่ยนแปลงกฎระเบียบ การดำเนินงานเพื่อสร้างคุณค่าดังกล่าวนี้ อาจมีผลกระทบจากความเสี่ยงในการดำเนินธุรกิจที่เกิดขึ้นทั้งจากปัจจัยภายในและปัจจัยภายนอกหน่วยงาน และส่งผลกระทบต่อคุณค่าที่ควรจะมีแก่ผู้มีส่วนได้ส่วนเสียนั้นต้องลดลงหรือหมดไป ดังนั้น การจัดทำให้มีการบริหารความเสี่ยงภายในองค์กรตลาดอย่างมีประสิทธิภาพ ก็จะช่วยลดโอกาสและผลกระทบจากความเสี่ยงที่สำคัญให้อยู่ในระดับที่ยอมรับได้ โดยไม่ก่อให้เกิดผลกระทบต่อองค์กรหรือมีผลกระทบน้อยที่สุด

ความเสี่ยงที่ยอมรับได้ (Risk Appetite) หมายถึง ประเภทและเกณฑ์ของความเสี่ยง ที่องค์กรจะยอมรับได้ เพื่อช่วยให้องค์กรบรรลุเป้าหมาย ซึ่งความเสี่ยงที่ยอมรับได้ที่องค์กรจะกำหนดนั้น จะระบุเป็นเป้าหมายค่าเดียว หรือระบุเป็นช่วงก็ได้ ซึ่งขึ้นอยู่กับความเหมาะสมของแต่ละปัจจัยเสี่ยง

ระดับความเสี่ยงที่ยอมรับได้ (Risk Tolerance) หมายถึง ระดับความเบี่ยงเบนจากเกณฑ์หรือประเภทของความเสี่ยงที่ยอมรับได้ ซึ่งทำให้องค์กรมั่นใจได้ว่าองค์กรได้ดำเนินการบริหารความเสี่ยงอยู่ภายในเกณฑ์ที่ยอมรับได้

บทที่ ๒

แนวทางการดำเนินกระบวนการบริหารจัดการความเสี่ยง

๑. วัตถุประสงค์การบริหารจัดการความเสี่ยง

๑. เพื่อเป็นแนวทางให้หน่วยงานในองค์กร มีความเข้าใจในกระบวนการบริหารความเสี่ยง สามารถบริหารจัดการความเสี่ยงได้ในทิศทางเดียวกัน

๒. เพื่อเทศบาลตำบลเหมืองใหม่ สามารถดำเนินการได้ตาม พันธกิจ และวิสัยทัศน์ ที่กำหนดในแผนพัฒนาท้องถิ่น โดยเป็นไปตามวัตถุประสงค์และเป้าหมายที่กำหนดไว้

๓. เพื่อเป็นเครื่องมือในการบริหารความเสี่ยงในหน่วยงานทุกระดับของเทศบาลตำบลเหมืองใหม่ ได้แก่ สำนักปลัดเทศบาล กองคลัง กองช่าง กองสาธารณสุขและสิ่งแวดล้อม กองการศึกษา ศาสนาและวัฒนธรรม กองวิชาการและแผนงาน และหน่วยตรวจสอบภายใน

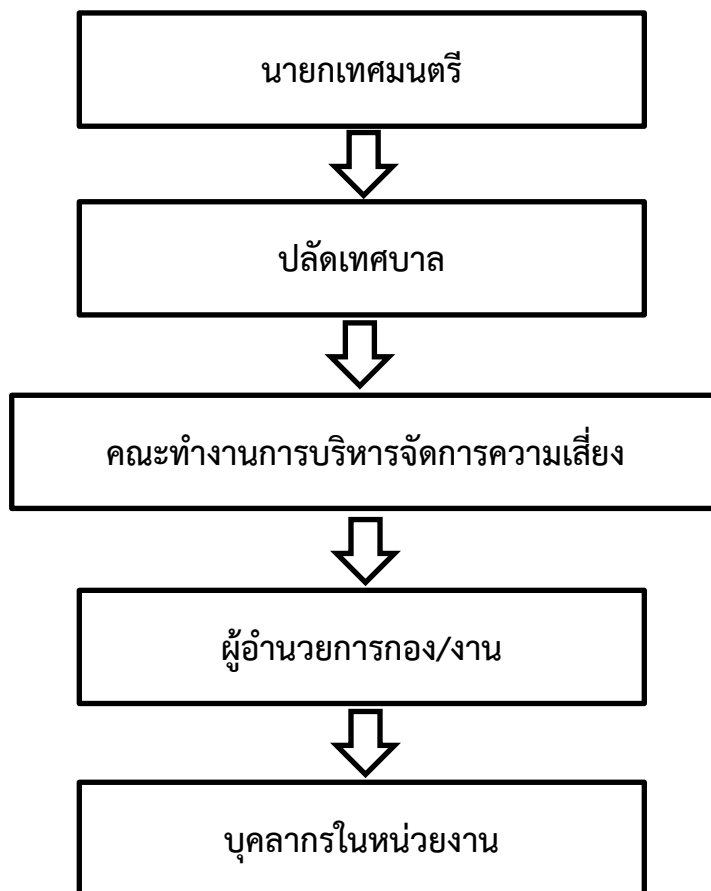
๔. เพื่อเป็นการลดโอกาสและผลกระทบของความเสี่ยงที่จะเกิดขึ้นกับเทศบาลตำบลเหมืองใหม่ และเป็นกรอบแนวทางในการติดตามความก้าวหน้าในการดำเนินงานบริหารความเสี่ยง

๒. โครงสร้างการบริหารความเสี่ยง

เทศบาลตำบลเหมืองใหม่ มีแนวทางการดำเนินงานการบริหารจัดการความเสี่ยงในรูปแบบคณะทำงาน ตามคำสั่งเทศบาลตำบลเหมืองใหม่ ที่ ๕๖/๒๕๖๒ ลงวันที่ ๑๙ เมษายน พ.ศ.๒๕๖๒ โดยเป็นไปตามบทบัญญัติแห่งพระราชบัญญัติวินัยการเงินการคลังของรัฐ พ.ศ.๒๕๖๑ ประกอบกับหลักเกณฑ์กระทรวงการคลัง ว่าด้วยมาตรฐานและหลักเกณฑ์การปฏิบัติการบริหารจัดการความเสี่ยงสำหรับหน่วยงานภาครัฐ พ.ศ.๒๕๖๒ ดังนี้

๑. นายกเทศมนตรีตำบลเหมืองใหม่	เป็นประธานคณะทำงาน
๒. รองนายกเทศมนตรีตำบลเหมืองใหม่ ทุกท่าน	เป็นรองประธานคณะทำงาน
๓. ปลัดเทศบาลตำบลเหมืองใหม่	เป็นคณะทำงาน
๔. หัวหน้าสำนักปลัด	เป็นคณะทำงาน
๕. ผู้อำนวยการกองคลัง	เป็นคณะทำงาน
๖. ผู้อำนวยการกองการศึกษา	เป็นคณะทำงาน
๗. ผู้อำนวยการกองช่าง	เป็นคณะทำงาน
๘. ผู้อำนวยการกองสาธารณสุขและสิ่งแวดล้อม	เป็นคณะทำงาน
๙. ผู้อำนวยการกองวิชาการและแผนงาน	เป็นคณะทำงานและเลขานุการ
๑๐. เจ้าพนักงานธุรการชำนาญงาน	เป็นผู้ช่วยเลขานุการ
๑๑. ผู้ช่วยนักวิเคราะห์นโยบายและแผน	เป็นผู้ช่วยเลขานุการ

โครงสร้างการบริหารจัดการความเสี่ยงของเทศบาลตำบลเหมืองใหม่



๓. เป้าหมายการบริหารจัดการความเสี่ยง

๓.๑ ผู้บริหาร ปลัดเทศบาล ผู้อำนวยการกอง/งาน และบุคลากร มีความรู้ความเข้าใจเรื่องการบริหารความเสี่ยง เพื่อสามารถนำไปใช้ในการดำเนินงาน และมีความสอดคล้องกับวิสัยทัศน์ และภารกิจของเทศบาล

๓.๒ จัดให้มีระบบการบริหารที่ดีและเป็นไปอย่างเป็นระบบ และมีองค์ประกอบหลักของการบริหารจัดการความเสี่ยงที่ดีและครบถ้วน

๓.๓ สามารถนำแผนบริหารจัดการความเสี่ยงไปใช้ในการบริหารงานที่รับผิดชอบ

๔. ประโยชน์ของการบริหารจัดการความเสี่ยง

๔.๑ เป็นแหล่งข้อมูลสำหรับผู้บริหารในการตัดสินใจด้านต่างๆ เนื่องจากการบริหารจัดการความเสี่ยงเป็นการดำเนินการซึ่งตั้งอยู่บนสมมุติฐานในการตอบสนองต่อเป้าหมายและภารกิจหลักขององค์กร

๔.๒ ช่วยสะท้อนให้เห็นภาพรวมของความเสี่ยงต่างๆ ที่สำคัญ ซึ่งจะทำให้พนักงานภายในองค์กรเข้าใจเป้าหมายและภารกิจหลักขององค์กร และตระหนักถึงความเสี่ยงสำคัญที่ส่งผลกระทบต่อองค์กรได้อย่างครบถ้วน

๔.๓ เป็นเครื่องมือสำคัญในการบริหารงานเนื่องจากการบริหารจัดการความเสี่ยงเป็นเครื่องมือช่วยให้ผู้บริหารสามารถมั่นใจได้ว่า ความเสี่ยงได้รับการจัดการอย่างเหมาะสมและทันเวลารวมทั้งเป็นเครื่องมือที่สำคัญของผู้บริหารในการบริหารงาน และการตัดสินใจในด้านต่างๆ เช่น การวางแผน การกำหนดกลยุทธ์ การติดตามควบคุมและวัดผลการปฏิบัติงาน ซึ่งจะส่งผลให้การดำเนินงานเป็นไปตามเป้าหมายและสามารถสร้างมูลค่าเพิ่มให้แก่องค์กร

๔.๔ ช่วยให้การพัฒนาองค์กรเป็นไปในทิศทางเดียวกัน การบริหารความเสี่ยงทำให้รูปแบบ การตัดสินใจในการปฏิบัติงานขององค์กรมีการพัฒนาไปในทิศทางเดียวกัน เช่น การตัดสินใจโดยที่ผู้บริหารมีความเข้าใจในกลยุทธ์ วัตถุประสงค์ขององค์กร และระดับความเสี่ยงอย่างชัดเจน

๔.๕ ช่วยในการพัฒนาการบริหารและจัดสรรทรัพยากรเป็นไปอย่างมีประสิทธิภาพและประสิทธิผล การจัดสรรทรัพยากรเป็นไปอย่างเหมาะสม โดยพิจารณาถึงระดับความเสี่ยงในแต่ละกิจกรรมการ และการเลือกใช้มาตรการในการบริหารจัดการความเสี่ยง

๕. นโยบายในการพิจารณาความเสี่ยง ประจำปี ๒๕๖๓

๕.๑ ให้ความสำคัญกับภาระงาน/แผนงาน/โครงการ/กิจกรรม ที่มีความสำคัญต่อภารกิจหลักของเทศบาลตำบลเหมืองใหม่

หลักเกณฑ์การคัดเลือกแผนงาน/โครงการ/กิจกรรม ที่จะนำมาพิจารณาบริหารจัดการความเสี่ยง เทศบาลตำบลเหมืองใหม่ ได้กำหนดหลักเกณฑ์การคัดเลือกโครงการ/กิจกรรมที่จะนำมาบริหารจัดการความเสี่ยง โดยพิจารณาคัดเลือกโครงการที่มีค่าคะแนนรวมสูง มาดำเนินการบริหารความเสี่ยง

หลักเกณฑ์	เกณฑ์คะแนนการพิจารณา			น้ำหนัก (ร้อยละ)
	๑	๒	๓	
๑. ความสอดคล้องกับ กลยุทธ์ในประเด็น ยุทธศาสตร์	ไม่สอดคล้องกับกล ยุทธ์ในประเด็น ยุทธศาสตร์	-	สอดคล้องกับกลยุทธ์ ในประเด็น ยุทธศาสตร์	๕๐
๒. การส่งผลกระทบต่อ ความสำเร็จของนโยบาย	ส่งผลกระทบต่อ ความสำเร็จในระดับ ผลผลิต	ส่งผลกระทบต่อ ความสำเร็จในระดับ เป้าหมาย	ส่งผลกระทบต่อ ความสำเร็จในระดับ เป้าหมายการ ให้บริการ	๕๐
๓. งบประมาณที่ได้รับใน ปีงบประมาณ ในแต่ละปี (กรณีมีงบประมาณ)	ไม่เกิน ๕๐๐,๐๐๐ บาท	เกินกว่า ๕๐๐,๐๐๐ - ๒,๐๐๐,๐๐๐ บาท	เกินกว่า ๒,๐๐๐,๐๐๐ บาท	๒๐

๕.๒ เทศบาลตำบลเมืองใหม่ ได้กำหนดกระบวนการบริหารความเสี่ยง แบ่งออกเป็น ๔ ด้าน ดังนี้

๕.๒.๑ ด้านยุทธศาสตร์หรือกลยุทธ์ คือ การบริหารจัดการความเสี่ยงที่เกิดจากกิจกรรมทางการดำเนินงานขององค์กร การกำหนดกลยุทธ์ หรือแผนงาน และนโยบายในการบริหารงาน

๕.๒.๒ ด้านการการเงิน คือ การบริหารจัดการความเสี่ยงที่เกิดจากความไม่พร้อมในเรื่องงบประมาณ การเงินที่ใช้ในการดำเนินการโครงการนั้นๆ เป็นต้น

๕.๒.๓ ด้านการดำเนินงาน คือ การบริหารจัดการความเสี่ยงที่เกิดจากการปฏิบัติงานทุกๆ ขั้นตอน โดยครอบคลุมถึงปัจจัยที่เกี่ยวข้อง กระบวนการ อุปกรณ์ เทคโนโลยีสารสนเทศ บุคลากรในการปฏิบัติงาน เป็นต้น

๕.๒.๔ ด้านระเบียบ หรือกฎหมายที่เกี่ยวข้อง คือ การบริหารจัดการความเสี่ยงที่เกิดจากการไม่สามารถปฏิบัติตามกฎระเบียบ หรือกฎหมายที่เกี่ยวข้องได้ หรือกฎหมายที่มีอยู่ไม่เหมาะสม หรือเป็นอุปสรรคต่อการปฏิบัติงาน

๖. การจัดการความเสี่ยง

หมายถึง กระบวนการที่ใช้ในการบริหารจัดการให้โอกาสที่จะเกิดเหตุการณ์ความเสี่ยงลดลง หรือผลกระทบของความเสียหายจากเหตุการณ์ความเสี่ยงลดลงอยู่ในระดับที่องค์กรยอมรับได้ ซึ่งการจัดการความเสี่ยงมีหลายวิธี เช่น

- การยอมรับความเสี่ยง (Risk Acceptance) เป็นการยอมรับความเสี่ยงที่เกิดขึ้น เนื่องจากไม่คุ้มค่าในการจัดการควบคุมหรือป้องกันความเสี่ยง
- การลด/การควบคุม/ป้องกันความเสี่ยง (Risk Reduction) เป็นการปรับปรุงระบบการทำงาน หรือการออกแบบวิธีการทำงานใหม่ เพื่อลดโอกาสที่จะเกิด หรือลดผลกระทบ หรือควบคุม ป้องกันให้อยู่ในระดับที่องค์กรยอมรับได้
- การกระจายความเสี่ยง หรือการโอนความเสี่ยง (Risk Sharing) เป็นการกระจายหรือ ถ่ายโอนความเสี่ยงให้ผู้อื่นช่วยแบ่งความรับผิดชอบไป
- การหลีกเลี่ยงความเสี่ยง (Risk Avoidance) เป็นการจัดการกับความเสี่ยงที่อยู่ในระดับสูง และหน่วยงานไม่อาจยอมรับได้ จึงต้องตัดสินใจยกเลิกโครงการ/ กิจกรรมนั้นไป



ดังนั้น การบริหารความเสี่ยงขององค์กรจำเป็นจะต้องทำควบคู่กับการกำกับดูแลและตรวจสอบอย่างมีประสิทธิภาพ

ความสัมพันธ์ระหว่างการกำกับดูแลกิจการที่ดี
การควบคุมภายใน การบริหารความเสี่ยง และการตรวจสอบภายใน



สิ่งที่เป็นรากฐานที่จะช่วยให้มีการกำกับดูแลกิจการที่ดีนั้น ประกอบด้วย

รากฐานที่ ๑ การควบคุมภายใน

การควบคุมภายใน คือ กระบวนการ (process) ปฏิบัติงานที่ฝ่ายบริหาร และบุคลากรขององค์กร จัดให้มีขึ้น เพื่อให้สามารถมั่นใจได้อย่างสมเหตุสมผลว่า หากได้มีการปฏิบัติตามกระบวนการเหล่านี้แล้ว องค์กรจะสามารถบรรลุวัตถุประสงค์ที่ต้องการได้ โดยวัตถุประสงค์ ได้แก่

๑. ความมีประสิทธิภาพและประสิทธิภาพในการดำเนินงาน (Effectiveness and efficiency of operations)
๒. ความน่าเชื่อถือของรายงานทางการเงิน (Reliability of financial reporting)
๓. การปฏิบัติตามกฎหมายและระเบียบข้อบังคับที่เกี่ยวข้อง (Compliance with applicable with laws and regulations)

การกำหนดวัตถุประสงค์ขึ้นมานั้น ผู้บริหารจะต้องกำหนดวิธีการทำงานให้ไปสู่วัตถุประสงค์นั้น และในขณะเดียวกันก็ต้องมีการควบคุมการปฏิบัติงานต่างๆ ในองค์กรให้ดำเนินไปอย่างมีประสิทธิภาพและประสิทธิผลด้วย การควบคุมต่างๆ เหล่านี้ ก็คือ การควบคุมกระบวนการภายในองค์กร หรือเรียกสั้นๆ ว่า การควบคุมภายในนั่นเอง

ดังนั้น ทุกหน่วยงานในองค์กรจะจัดให้มีระบบการควบคุมภายในที่มีความเหมาะสมขึ้นมา การจัดวางระบบการควบคุมภายในเป็นหน้าที่ของผู้บริหารหน่วยงาน ซึ่งเป็นผู้ที่ทราบดีว่างานจุดใดของตนมีความเสี่ยง จากนั้นก็จะประเมินความเสี่ยงและสร้างระบบการควบคุมขึ้น เพื่อป้องกันแก้ไขหรือตรวจหาความเสี่ยงเหล่านั้น โดยการควบคุมภายในมักจะถูกกำหนดออกมาในรูปของระเบียบ ข้อบังคับ หรือคู่มือการปฏิบัติงานต่างๆ และเช่นเดียวกัน การปฏิบัติตามการควบคุมภายในที่กำหนดขึ้นมา นั้น ก็เป็นหน้าที่ของผู้ปฏิบัติงานของแต่ละหน่วยงาน การควบคุมภายในดังกล่าวจะช่วยเพิ่มประสิทธิภาพในการทำงานขององค์กร

รากฐานที่ ๒ การบริหารความเสี่ยง

การบริหารความเสี่ยง (Risk Management) คือ การกำหนดแนวทางและกระบวนการในการระบุ ประเมิน จัดการและติดตามความเสี่ยงที่เกี่ยวข้องกับกิจกรรม หน่วยงาน หรือการดำเนินงานขององค์กร รวมทั้งการกำหนดวิธีการในการบริหารและควบคุมความเสี่ยงให้อยู่ในระดับที่ผู้บริหารยอมรับได้ ซึ่งสามารถมองได้เป็น ๒ มุมมอง คือ

- การกำจัดหรือลดปัจจัยต่างๆ ที่จะขัดขวางไม่ให้องค์กรบรรลุวัตถุประสงค์ นั่นคือ การปกป้องมูลค่าที่องค์กรมีอยู่ไม่ให้ถูกทำลายไป
- มองหาโอกาสที่จะสร้างความได้เปรียบในการดำเนินงาน คือ การสร้างมูลค่าให้กับองค์กรการบริหารความเสี่ยงนั้นคล้ายกับการจัดวางระบบการควบคุมภายใน คือ มีการระบุ ประเมิน และจัดหาวิธีการที่จะจัดการกับความเสี่ยง แต่ด้วยความที่เป็นศาสตร์ที่ใหม่กว่า และมีพื้นฐานมาจากธุรกิจประกันภัยที่จะต้องเผชิญกับความเสี่ยงไม่แน่นอนจากปัจจัยภายนอกมากมาย จึงทำให้การบริหารความเสี่ยงมีมุมมองที่กว้างขึ้น โดยมองถึงความเสี่ยงที่เป็นผลมาจากปัจจัยภายนอก การบริหารความเสี่ยงในระดับหน่วยงานนั้นก็เป็นที่หมายของผู้บริหารหน่วยงานเช่นเดียวกัน

รากฐานที่ ๓ การตรวจสอบภายใน

การตรวจสอบภายในมีบทบาททำให้มั่นใจว่ามีการควบคุมภายในที่เหมาะสม และการควบคุมเหล่านั้นได้รับการปฏิบัติตามภายในองค์กร ตลอดจนมีนาระบบการบริหารความเสี่ยงมาปรับใช้อย่างเหมาะสม ตลอดจนช่วยถ่วงดุลอำนาจไม่ให้มีการใช้อำนาจไปในทางที่ผิดจากการที่หน่วยงานได้จัดให้มีระบบการควบคุมภายในของตน มีการบริหารความเสี่ยงและมีการปฏิบัติตามแล้ว ผู้ตรวจสอบภายในก็เหมือนเป็นคนที่มากรองอีกชั้นหนึ่ง เพื่อให้องค์กร/ผู้บริหาร เกิดความมั่นใจ

การตรวจสอบภายในนั้นก็ถือเป็นกลไกอย่างหนึ่งที่จะช่วยผลักดันให้เกิดการควบคุมภายในและการบริหารความเสี่ยงที่เหมาะสมยิ่งขึ้น เพราะบางครั้งผู้ปฏิบัติงานอาจคิดว่าทำแค่นี้ก็เพียงพอแล้ว แต่ผู้ตรวจสอบภายใน เขาก็จะมีวิธีทดสอบว่าการควบคุมที่ปฏิบัติกันอยู่นั้นความเพียงพอจริงหรือไม่ หรือบางครั้งอาจมีการการปฏิบัติงานกันมานาน แม้ว่าจะมีความชำนาญ แต่ก็อาจทำให้ประมาทโดยละเลยบางจุดที่ควรจะต้องควบคุมไป หากผู้ตรวจสอบภายในตรวจพบ เขาก็จะเป็นคนไปเตือนให้เราระมัดระวังมากขึ้น

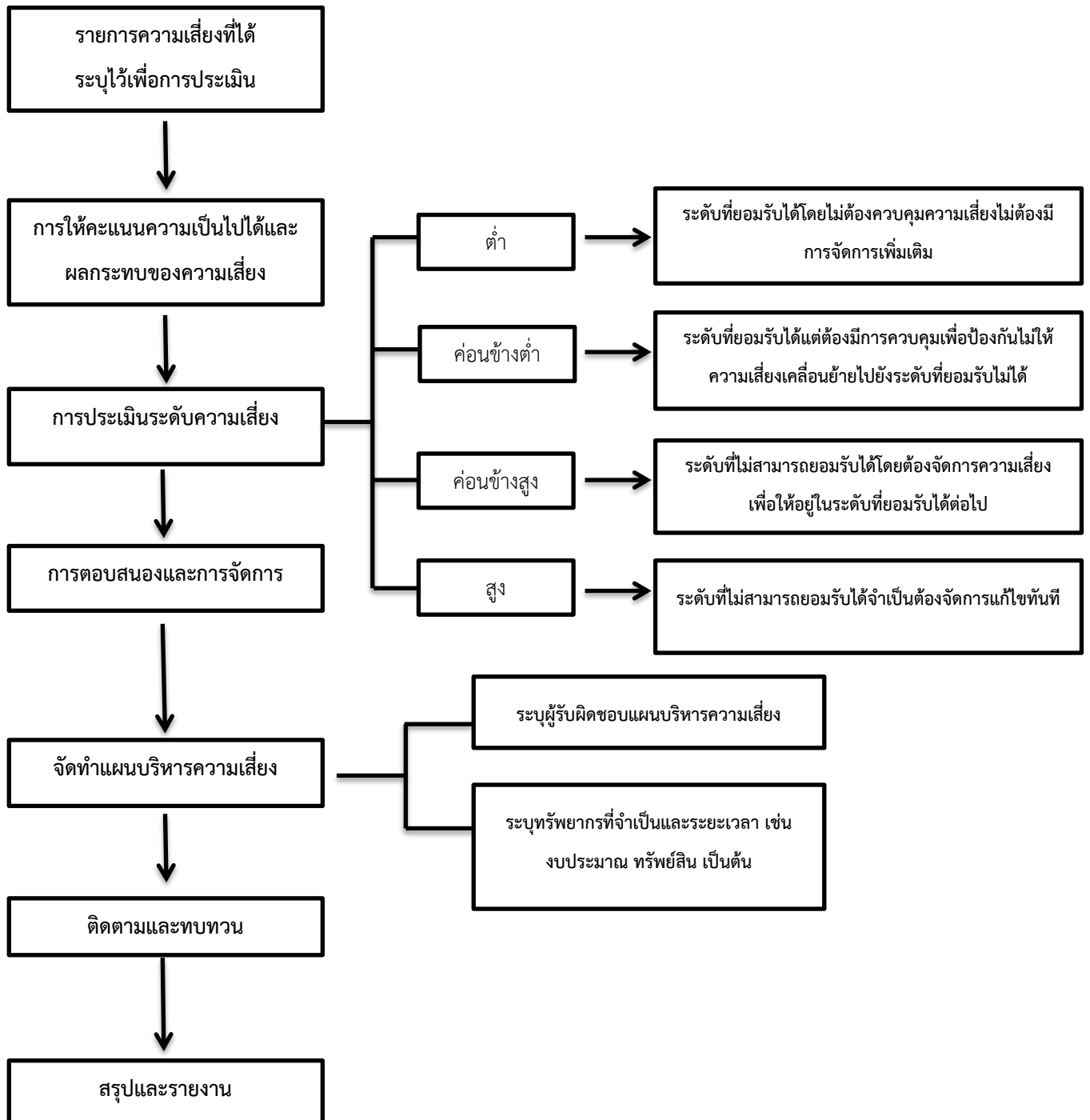
ดังนั้น หากองค์กรของเราสนับสนุนให้รากฐานทั้งสามประการนี้ สามารถทำงานได้อย่างเต็มที่ก็จะช่วยส่งเสริมให้ต้นไม้อการกำกับดูแลกิจการที่ดีเจริญงอกงาม เพื่อสร้างมูลค่าเพิ่มให้แก่ผู้มีส่วนได้เสียทุกฝ่ายในองค์กร

บทที่ ๓

การวิเคราะห์การบริหารจัดการความเสี่ยง

เทศบาลตำบลเหมืองใหม่ ได้จัดทำแผนบริหารความเสี่ยง และควบคุมภายใน ประจำปี พ.ศ.๒๕๖๓ โดยการวิเคราะห์โดยแยกการวิเคราะห์ออกเป็นกิจกรรมต่างๆ ดังต่อไปนี้

แผนภูมิแนวทางและขั้นตอนการบริหารความเสี่ยง



เกณฑ์การประเมินระดับความรุนแรงของความเสี่ยง

เกณฑ์การประเมินระดับความรุนแรงของความเสี่ยง (เชิงปริมาณ)

ระดับโอกาสในการเกิดเหตุการณ์ต่างๆ (Likelihood) เชิงปริมาณ		
ระดับ	โอกาสที่จะเกิดขึ้น	คำอธิบาย
๕	สูงมาก	ตั้งแต่ ๘ ครั้งขึ้นไป/ปี
๔	สูง	๗ - ๘ ครั้ง/ปี
๓	ปานกลาง	๕ - ๖ ครั้ง/ปี
๒	น้อย	๓ - ๔ ครั้ง/ปี
๑	น้อยมาก	๑ - ๒ ครั้ง/ปี

ระดับความรุนแรงของผลกระทบของความเสี่ยง (Impact) เชิงปริมาณ		
ระดับ	โอกาสที่จะเกิดขึ้น	คำอธิบาย
๕	สูงมาก	มากกว่า ๒,๐๐๐,๐๐๐ ล้านบาท ขึ้นไป
๔	สูง	มากกว่า ๒๐๐,๐๐๐ - ๒,๐๐๐,๐๐๐ บาท
๓	ปานกลาง	มากกว่า ๕๐,๐๐๐ - ๒๐๐,๐๐๐ บาท
๒	น้อย	มากกว่า ๑๐,๐๐๐ - ๕๐,๐๐๐ บาท
๑	น้อยมาก	ไม่เกิน ๑๐,๐๐๐ บาท

เกณฑ์การประเมินระดับความรุนแรงของความเสี่ยง (เชิงคุณภาพ)

ระดับโอกาสในการเกิดเหตุการณ์ต่างๆ (Likelihood) เชิงคุณภาพ		
ระดับ	โอกาสที่จะเกิดขึ้น	คำอธิบาย
๕	สูงมาก	มีโอกาสในการเกิดเกือบทุกครั้ง
๔	สูง	มีโอกาสในการเกิดค่อนข้างสูงหรือบ่อยๆ
๓	ปานกลาง	มีโอกาสเกิดบางครั้ง
๒	น้อย	อาจมีโอกาสดังกล่าวแต่ไม่บ่อยครั้ง
๑	น้อยมาก	มีโอกาสดังกล่าวในกรณียกเว้น

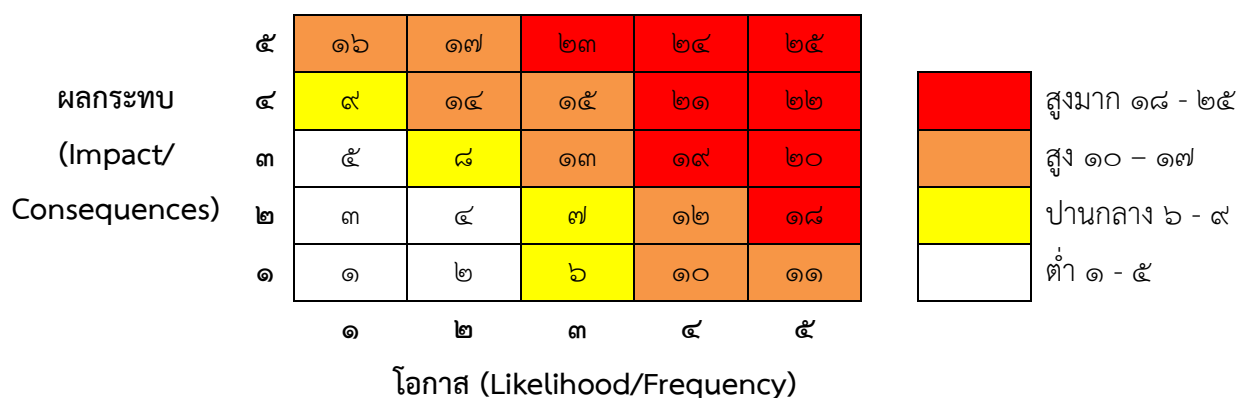
ระดับความรุนแรงของผลกระทบของความเสี่ยง (Impact) เชิงคุณภาพ		
ระดับ	โอกาสที่จะเกิดขึ้น	คำอธิบาย
๕	รุนแรงที่สุด	มีความเสียหายอย่างรุนแรง หรือมีการสูญเสียทรัพย์สินอย่างมหันต์ มีการบาดเจ็บถึงชีวิต
๔	ค่อนข้างรุนแรง	มีความเสียหายค่อนข้างรุนแรง หรือมีการสูญเสียทรัพย์สินอย่างมาก มีการบาดเจ็บสาหัสถึงขั้นพักงาน
๓	ปานกลาง	มีความเสียหายอย่างมากพอสมควร หรือมีการสูญเสียทรัพย์สินอย่างมาก มีการบาดเจ็บสาหัสถึงขั้นหยุดงาน
๒	น้อย	มีความเสียหายพอสมควร หรือมีการสูญเสียทรัพย์สินพอสมควร มีการบาดเจ็บรุนแรง
๑	น้อยมาก	มีความเสียหายเล็กน้อย หรือมีการสูญเสียทรัพย์สินเล็กน้อย ไม่มีการบาดเจ็บรุนแรง

แผนภูมิความเสี่ยง (Risk Map)

เพื่อระบุถึงตำแหน่งของความเสี่ยงแต่ละรายการ เพื่อให้ทราบว่าความเสี่ยงใดมีความสำคัญ และมีความเร่งด่วนสูงสุดที่จะต้องได้รับการแก้ไขก่อนตามลำดับความสำคัญ โดยแบ่งความเสี่ยง เป็น ๔ กลุ่ม คือ

สูงมาก	คะแนน	๑๘ - ๒๕	สีแดง
สูง	คะแนน	๑๐ - ๑๗	สีส้ม
ปานกลาง	คะแนน	๖ - ๙	สีเหลือง
ต่ำ	คะแนน	๑ - ๕	สีขาว

ภาพแผนภูมิความเสี่ยง (Risk Map)



คณะกรรมการบริหารความเสี่ยง จะต้องดำเนินการบริหารความเสี่ยงฯ ตามแผนการดำเนินงานการบริหารความเสี่ยงและควบคุมภายใน และปฏิทินการดำเนินงาน ดังนี้

แผนการดำเนินการบริหารจัดการความเสี่ยง

ประจำปีงบประมาณ พ.ศ.๒๕๖๓

เทศบาลตำบลเหมืองใหม่

อำเภออัมพวา จังหวัดสมุทรสงคราม

แผนการดำเนินการบริหารจัดการความเสี่ยง ประจำปีงบประมาณ พ.ศ.๒๕๖๓

ที่	กิจกรรม	ระยะเวลา งบประมาณ ๒๕๖๓												ปี ๒๕๖๔			หน่วยงาน ผู้รับผิดชอบ	
		ไตรมาส ๑			ไตรมาส ๒			ไตรมาส ๓			ไตรมาส ๔			ไตรมาส ๑				
		ต.ค.	พ.ย.	ธ.ค.	ม.ค.	ก.พ.	มี.ค.	เม.ย.	พ.ค.	มิ.ย.	ก.ค.	ส.ค.	ก.ย.	ต.ค.	พ.ย.	ธ.ค.		
๑	แต่งตั้งคณะกรรมการบริหารจัดการความเสี่ยง (ดำเนินการก่อน ต.ค.๒๕๖๓)	←																สำนักปลัด
๒	ชี้แจงรายละเอียดการบริหารจัดการความเสี่ยง กอง/งาน	↔																ทุกกอง/งาน
๓	วิเคราะห์และระบุความเสี่ยง ที่มีผลกระทบหรือสร้าง ความเสียหาย เพื่อเป็นแนวทางการดำเนินงานบริหาร จัดการความเสี่ยง	↔																ทุกกอง/งาน
๔	จัดลำดับความสำคัญของปัจจัยความเสี่ยง	↔																ทุกกอง/งาน
๕	ประชุมพิจารณา (ร่าง) แผนบริหารจัดการความเสี่ยง ต่อคณะกรรมการบริหารความเสี่ยง	↔																คณะกรรมการบริหาร จัดการความเสี่ยง
๖	เสนอแผนบริหารจัดการความเสี่ยงต่อผู้บริหาร เพื่อพิจารณาอนุมัติ	↔																คณะกรรมการบริหาร จัดการความเสี่ยง
๗	เผยแพร่แผนบริหารจัดการความเสี่ยง ต่อกอง/งาน หรือมอบหมายผู้รับผิดชอบดำเนินงานตามแผนบริหาร จัดการความเสี่ยง	↔																คณะกรรมการบริหาร จัดการความเสี่ยง

ที่	กิจกรรม	ระยะเวลา ปีงบประมาณ ๒๕๖๓												ปี ๒๕๖๔			หน่วยงาน ผู้รับผิดชอบ	
		ไตรมาส ๑			ไตรมาส ๒			ไตรมาส ๓			ไตรมาส ๔			ไตรมาส ๑				
		ต.ค.	พ.ย.	ธ.ค.	ม.ค.	ก.พ.	มี.ค.	เม.ย.	พ.ค.	มิ.ย.	ก.ค.	ส.ค.	ก.ย.	ต.ค.	พ.ย.	ธ.ค.		
๘	ดำเนินงานการบริหารความเสี่ยง ตามแผนบริหารจัดการความเสี่ยง ประจำปี ๒๕๖๓																	คณะกรรมการบริหาร จัดการความเสี่ยง
๙	จัดเตรียมร่างรายงานติดตามประเมินผลการบริหารจัดการความเสี่ยง ประจำปี ๒๕๖๓																	คณะกรรมการบริหาร จัดการความเสี่ยง
๑๐	ติดตามประเมินผลการดำเนินงานการบริหารจัดการความเสี่ยง ประจำปี ๒๕๖๓ โดยคณะกรรมการบริหารจัดการความเสี่ยง																	คณะกรรมการบริหาร จัดการความเสี่ยง
๑๑	รายงานผลการติดตามประเมินผลการดำเนินงานการบริหารจัดการความเสี่ยง ประจำปี ๒๕๖๓ ต่อผู้บริหาร																	คณะกรรมการบริหาร จัดการความเสี่ยง
๑๒	ประชุมพิจารณาปรับปรุงแผนบริหารจัดการความเสี่ยง ประจำปี ๒๕๖๔ ต่อคณะกรรมการบริหารจัดการความเสี่ยง																	คณะกรรมการบริหาร จัดการความเสี่ยง
๑๓	ประเมินผลการควบคุมภายใน ประจำปี และจัดทำ ปค.๔ และ ปค.๕																	ทุกกอง/งาน
๑๔	เสนอแผนบริหารจัดการความเสี่ยง ประจำปี ๒๕๖๔ ต่อผู้บริหารพิจารณาอนุมัติ																	คณะกรรมการบริหาร จัดการความเสี่ยง

(วิเคราะห์โครงการ/กิจกรรม)

กระบวนการการบริหารจัดการความเสี่ยง ประจำปี ๒๕๖๓

เทศบาลตำบลเหมืองใหม่

อำเภออัมพวา จังหวัดสมุทรสงคราม

โครงการ/กิจกรรม

กระบวนการบริหารจัดการความเสี่ยง ประจำปี ๒๕๖๓

กระบวนการ : ๑. ด้านยุทธศาสตร์/กลยุทธ์

กิจกรรม : การบริหารจัดการความเสี่ยงที่เกิดจากกิจกรรมทางการดำเนินงานขององค์กร การกำหนดยุทธศาสตร์ การกำหนดกลยุทธ์ หรือแผนงาน และนโยบายในการบริหารงาน

ที่	โครงการ/กิจกรรม	วัตถุประสงค์	ปัจจัยความเสี่ยง	สาเหตุความเสี่ยง	หน่วยงานรับผิดชอบ	การประเมินความเสี่ยง					
						ระดับการให้คะแนน ๑ - ๕				รวมคะแนนความเสี่ยง	ระดับ/ลำดับความเสี่ยง
						โอกาส (ปริมาณ)	ผลกระทบ (ปริมาณ)	โอกาส (คุณภาพ)	ผลกระทบ (คุณภาพ)		
๑	การจัดทำแผนพัฒนาท้องถิ่น พ.ศ.๒๕๖๑-๒๕๖๕	เพื่อให้การจัดทำแผนพัฒนาท้องถิ่นมีประสิทธิภาพใช้เป็นในการในการพัฒนาท้องถิ่น	<u>ปัจจัยภายนอก</u> ระเบียบกฎหมาย	ระเบียบแนวทางปฏิบัติให้เร่งดำเนินการ ทำให้แผนงาน/โครงการ/กิจกรรม ยังไม่ครอบคลุม	กองวิชาการและแผนงาน	๓	๓	๔	๔	๑๔	สูง/ ลำดับ ๒
๒	การจัดทำเทศบัญญัติงบประมาณรายจ่ายประจำปี	เพื่อการจัดทำเทศบัญญัติงบประมาณรายจ่ายประจำปีมีประสิทธิภาพเป็นแนวทางการใช้จ่ายและการดำเนินงานของเทศบาล	<u>ปัจจัยภายนอก</u> ระเบียบกฎหมาย	ระเบียบกฎหมายแนวทางปฏิบัติการจัดทำเทศบัญญัติเปลี่ยนแปลงตลอดเวลา	กองวิชาการและแผนงาน	๒	๒	๒	๒	๘	ปานกลาง/ ลำดับ ๓

กระบวนการ : ๒. ด้านการเงิน

กิจกรรม : การบริหารจัดการความเสี่ยงในการดำเนินงานด้านการเงิน เช่น ข้อมูลเอกสารหลักฐานทางการเงิน การรายงานทางการเงินการบัญชี การจัดซื้อจัดจ้าง เป็นต้น

ที่	โครงการ/กิจกรรม	วัตถุประสงค์	ปัจจัยความเสี่ยง	สาเหตุความเสี่ยง	หน่วยงานรับผิดชอบ	การประเมินความเสี่ยง					
						ระดับการให้คะแนน ๑ - ๕				รวมคะแนนความเสี่ยง	ระดับ/ลำดับความเสี่ยง
						โอกาส (ปริมาณ)	ผลกระทบ (ปริมาณ)	โอกาส (คุณภาพ)	ผลกระทบ (คุณภาพ)		
๑	กิจกรรมด้านการเก็บรักษาพัสดุ	เพื่อให้การเก็บรักษาพัสดุมีความปลอดภัย และสามารถควบคุมได้อย่างมีประสิทธิภาพ	<u>ปัจจัยภายใน</u> ไม่มีสถานที่กลางสำหรับเก็บรักษาพัสดุ	ไม่มีสถานที่กลางสำหรับเก็บรักษาพัสดุ เพื่อความปลอดภัยในการเก็บรักษาพัสดุ	กองคลัง	๔	๔	๔	๔	๑๖	สูง/ ลำดับ ๒
๒	กิจกรรมด้านการตรวจฎีกาก่อนอนุมัติเบิกจ่ายเงินงบประมาณ การจ่ายเงินอุดหนุน การจ่ายขาดเงินสะสม การจ่ายเงินประโยชน์อื่น	เพื่อให้การบริหารการรับ-จ่ายเงินและควบคุมเป็นไปอย่างมีประสิทธิภาพ ให้การบัญชีการรับ-จ่ายเป็นไปอย่างถูกต้อง ครบถ้วนและเป็นปัจจุบัน	<u>ปัจจัยภายนอก</u> ระเบียบการเบิกจ่ายหรือหนังสือสั่งการจากกรมฯ ไม่ชัดเจน	ระเบียบการเบิกจ่ายหรือหนังสือสั่งการจากกรมฯ ไม่ชัดเจน ต้องติดตามให้เป็นปัจจุบันเพื่อดำเนินการได้อย่างถูกต้อง	กองคลัง	๒	๒	๒	๒	๘	ปานกลาง/ ลำดับ ๓

กระบวนการ : ๒. ด้านการเงิน

กิจกรรม : การบริหารจัดการความเสี่ยงในการดำเนินงานด้านการเงิน เช่น ข้อมูลเอกสารหลักฐานทางการเงิน การรายงานทางการเงินการบัญชี การจัดซื้อจัดจ้าง เป็นต้น

ที่	โครงการ/กิจกรรม	วัตถุประสงค์	ปัจจัยความเสี่ยง	สาเหตุความเสี่ยง	หน่วยงานรับผิดชอบ	การประเมินความเสี่ยง					
						ระดับการให้คะแนน ๑ - ๕				รวมคะแนนความเสี่ยง	ระดับ/ลำดับความเสี่ยง
						โอกาส (ปริมาณ)	ผลกระทบ (ปริมาณ)	โอกาส (คุณภาพ)	ผลกระทบ (คุณภาพ)		
๓	กิจกรรมด้านการดำเนินเพื่อป้องกันผลประโยชน์ทับซ้อน	เพื่อป้องกันผลประโยชน์ทับซ้อนภายในในหน่วยงาน และสามารถป้องกันการทุจริตได้อย่างมีประสิทธิภาพ	<u>ปัจจัยภายใน</u> การกระทำที่เป็นผลประโยชน์ส่วนตัวและประโยชน์ส่วนรวม	การกระทำที่เป็นผลประโยชน์ส่วนตัวและประโยชน์ส่วนรวม	กองคลัง	๑	๑	๒	๑	๕	ต่ำ/ ลำดับ ๑
๔	กิจกรรมการจัดเก็บเงินรายได้จากการจำหน่ายน้ำประปา	เพื่อให้การจัดเก็บเงินรายได้จากการจำหน่ายน้ำประปา มีประสิทธิภาพ	<u>ปัจจัยภายนอก</u> ผู้บริการใช้น้ำไม่อยู่บ้านเกิดการค้างเงินค่าน้ำประปา	ผู้บริการใช้น้ำไม่อยู่บ้าน และมีการค้างชำระเงินค่าน้ำประปา ทำให้ขาดประสิทธิภาพในการจัดเก็บเงินรายได้จากการจำหน่ายน้ำประปา	งานประปา กองช่าง	๒	๒	๒	๒	๘	ปานกลาง/ ลำดับ ๓

กระบวนการ : ๓. ด้านการดำเนินงาน/การปฏิบัติการ

กิจกรรม : การบริหารจัดการความเสี่ยงที่เกิดจากการปฏิบัติงานทุกๆ ขั้นตอน โดยครอบคลุมถึงปัจจัยที่เกี่ยวข้อง กระบวนการ อุปกรณ์ เทคโนโลยีสารสนเทศ บุคลากรในการปฏิบัติงาน เป็นต้น

ที่	โครงการ/กิจกรรม	วัตถุประสงค์	ปัจจัยความเสี่ยง	สาเหตุความเสี่ยง	หน่วยงานรับผิดชอบ	การประเมินความเสี่ยง					
						ระดับการให้คะแนน ๑ - ๕				รวมคะแนนความเสี่ยง	ระดับ/ลำดับความเสี่ยง
						โอกาส (ปริมาณ)	ผลกระทบ (ปริมาณ)	โอกาส (คุณภาพ)	ผลกระทบ (คุณภาพ)		
๑	งานบุคลากร กิจกรรมการกำหนด กรอบอัตรากำลัง	เพื่อบริหารงานบุคคล ควบคุมภาระด้าน ค่าใช้จ่ายไม่เกิน วงเงิน ร้อยละ ๔๐	ปัจจัยภายใน การเปิดกรอบรับ พนักงาน ให้อยู่ใน วงเงินร้อยละ ๔๐	หากกำหนด อัตรากำลังมากเกินไป ความจำเป็นอาจมี ผลกระทบด้านการ บริหารการเงิน	งานบุคลากร สำนักปลัด	๒	๑	๒	๑	๖	ปานกลาง/ ลำดับ ๓
๒	งานสารบรรณ กิจกรรมการรับ-ส่ง หนังสือราชการ	เพื่อให้งานสารบรรณ การรับ-ส่งหนังสือ ราชการเป็นไปด้วย ความถูกต้อง เรียบร้อยและรวดเร็ว	ปัจจัยภายใน การรับ-ส่งหนังสือ ราชการ เกิดปัญหา ความล่าช้าและอาจ มีหนังสือสูญหาย	๑. ได้รับหนังสือสั่ง การล่าช้า บางครั้ง อาจไม่สามารถ ปฏิบัติได้ตาม ระยะเวลาที่กำหนด ๒. หนังสือเกิดการ สูญหาย	งานธุรการ สำนักปลัด	๑	๑	๑	๒	๕	ต่ำ/ ลำดับ ๔

กระบวนการ : ๓. ด้านการดำเนินงาน/การปฏิบัติการ (ต่อ)

ที่	โครงการ/กิจกรรม	วัตถุประสงค์	ปัจจัยความเสี่ยง	สาเหตุความเสี่ยง	หน่วยงานรับผิดชอบ	การประเมินความเสี่ยง					
						ระดับการให้คะแนน ๑ - ๕				รวมคะแนนความเสี่ยง	ระดับ/ลำดับความเสี่ยง
						โอกาส (ปริมาณ)	ผลกระทบ (ปริมาณ)	โอกาส (คุณภาพ)	ผลกระทบ (คุณภาพ)		
๓	กิจกรรมการดำเนินงาน ระวังอัคคีภัย/วาตภัย	- เพื่อการระงับ อัคคีภัย/วาตภัย มี ประสิทธิภาพยิ่งขึ้น - เพื่อรักษาทรัพย์สิน ของประชาชน - เพื่อพัฒนา ประสิทธิภาพและ ทักษะความชำนาญ ของบุคลากร	<u>ปัจจัยภายนอก</u> เส้นทางคมนาคมมี ขนาดเล็ก มีต้นไม้ ใหญ่อยู่สองข้าง ถนน ทำให้เข้าถึงที่ เกิดเหตุได้อย่าง ลำช้า <u>ปัจจัยภายใน</u> ประสิทธิภาพของ บุคลากรอาจไม่มี ความชำนาญอย่าง ดีเยี่ยม	สถานการณ์ อัคคีภัย/วาตภัย ที่ เกิดขึ้นทวีความ รุนแรงและส่งผลกระทบต่อ ชีวิตและทรัพย์สิน ของผู้ได้รับความ เสียหาย	งานป้องกัน และบรรเทา สาธารณภัย สำนักปลัด	๔	๕	๔	๕	๑๘	สูงมาก ลำดับ ๑

กระบวนการ : ๓. ด้านการดำเนินงาน/การปฏิบัติการ (ต่อ)

ที่	โครงการ/กิจกรรม	วัตถุประสงค์	ปัจจัยความเสี่ยง	สาเหตุความเสี่ยง	หน่วยงานรับผิดชอบ	การประเมินความเสี่ยง					
						ระดับการให้คะแนน ๑ - ๕				รวมคะแนนความเสี่ยง	ระดับ/ลำดับความเสี่ยง
						โอกาส (ปริมาณ)	ผลกระทบ (ปริมาณ)	โอกาส (คุณภาพ)	ผลกระทบ (คุณภาพ)		
๔	กิจกรรมการจ่ายเงินสงเคราะห์เพื่อการยังชีพสำหรับผู้สูงอายุและคนพิการและผู้ป่วยเอดส์	เพื่อให้การดำเนินการสวัสดิการการเงินสงเคราะห์เพื่อการยังชีพสำหรับผู้สูงอายุผู้พิการ เป็นไปโดยความรวดเร็วเป็นธรรม ถูกต้องตามระเบียบ กฎหมาย ข้อบังคับ	ปัจจัยภายใน ความเสี่ยงในการผิดพลาดและการนำเงินสดไปจ่ายหรือโอนเข้าบัญชีผู้มีสิทธิ์	๑. ผู้สูงอายุมีแนวโน้มมากขึ้น ๒. การเบิกจ่ายเงินสงเคราะห์เบี้ยยังชีพอาจมีความเสี่ยงในการผิดพลาดในการโอนเงินเข้าบัญชี	งานพัฒนาชุมชน สำนักปลัด	๒	๑	๒	๑	๖	ปานกลาง/ ลำดับ ๓

กระบวนการ : ๓. ด้านการดำเนินงาน/การปฏิบัติการ (ต่อ)

ที่	โครงการ/กิจกรรม	วัตถุประสงค์	ปัจจัยความเสี่ยง	สาเหตุความเสี่ยง	หน่วยงานรับผิดชอบ	การประเมินความเสี่ยง					
						ระดับการให้คะแนน ๑ - ๕				รวมคะแนนความเสี่ยง	ระดับ/ลำดับความเสี่ยง
						โอกาส (ปริมาณ)	ผลกระทบ (ปริมาณ)	โอกาส (คุณภาพ)	ผลกระทบ (คุณภาพ)		
๕	โครงการ/กิจกรรมปรับปรุงภูมิทัศน์ข้างทาง	เพื่อให้ปรับภูมิทัศน์ข้างทางในเขตเทศบาลให้สะอาดเป็นระเบียบเรียบร้อย	<u>ปัจจัยภายใน</u> บุคลากรไม่เพียงพอต่อการดำเนินการธุรกิจ	บุคลากรไม่เพียงพอต่อการดำเนินงานตามภารกิจหลายๆอย่าง	กองสาธารณสุขและสิ่งแวดล้อม	๒	๒	๒	๓	๙	ปานกลาง/ลำดับ ๓
๖	โครงการ/กิจกรรมการป้องกันและช่วยเหลือประชาชนจากภัยโรคติดต่อ	- เพื่อการเฝ้าระวังควบคุมและการระบาดของโรคและสัตว์นำโรค - เพื่อป้องกันและควบคุมเกิดการแพร่กระจายติดต่อจากคนสู่คนหรือสัตว์สู่คน	<u>ปัจจัยภายนอก</u> เอกสารหนังสือสั่งการระเบียบต่างๆจากส่วนกลางมีความล่าช้า	เอกสารหนังสือสั่งการระเบียบต่างๆจากส่วนกลางมีความล่าช้าทำให้การวางแผนในการทำงานไม่ทันเกิดความผิดพลาดและไม่มีประสิทธิภาพ	กองสาธารณสุขและสิ่งแวดล้อม	๒	๒	๒	๓	๙	ปานกลาง/ลำดับ ๓

กระบวนการ : ๓. ด้านการดำเนินงาน/การปฏิบัติการ (ต่อ)

ที่	โครงการ/กิจกรรม	วัตถุประสงค์	ปัจจัยความเสี่ยง	สาเหตุความเสี่ยง	หน่วยงานรับผิดชอบ	การประเมินความเสี่ยง					
						ระดับการให้คะแนน ๑ - ๕				รวมคะแนนความเสี่ยง	ระดับ/ลำดับความเสี่ยง
						โอกาส (ปริมาณ)	ผลกระทบ (ปริมาณ)	โอกาส (คุณภาพ)	ผลกระทบ (คุณภาพ)		
๗	กิจกรรมการกำจัดขยะมูลฝอย	- เพื่อการจัดการขยะมูลฝอยให้ถูกต้องตามหลักการ - เพื่อป้องกันและควบคุมเกิดการแพร่กระจายเชื้อโรคที่เกิดจากปัญหาขยะมูลฝอย	<u>ปัจจัยภายนอก</u> เอกสารหนังสือสั่งการระเบียบต่างๆ จากส่วนกลางมีความล่าช้า <u>ปัจจัยภายใน</u> ปัญหาด้านบุคลากรและอุปกรณ์เครื่องมือเครื่องใช้ไม่พร้อมต่อการปฏิบัติงาน	๑. งานบางงานเข้าใจยากและเร่งด่วน อีกทั้งเอกสารหนังสือจากส่วนกลางมีความล่าช้าทำให้การวางแผน ในการทำงานไม่ทัน เกิดความผิดพลาดและไม่มีประสิทธิภาพ ๒. บุคลากรน้อย ต้องรับผิดชอบงานมาก อีกทั้งรถที่ใช้ปฏิบัติงานเก่าชำรุดเสียหายบ่อยครั้ง	กองสาธารณสุขและสิ่งแวดล้อม	๔	๔	๔	๔	๑๖	สูง/ ลำดับ ๒

กระบวนการ : ๓. ด้านการดำเนินงาน/การปฏิบัติการ (ต่อ)

ที่	โครงการ/กิจกรรม	วัตถุประสงค์	ปัจจัยความเสี่ยง	สาเหตุความเสี่ยง	หน่วยงานรับผิดชอบ	การประเมินความเสี่ยง					
						ระดับการให้คะแนน ๑ - ๕				รวมคะแนนความเสี่ยง	ระดับ/ลำดับความเสี่ยง
						โอกาส (ปริมาณ)	ผลกระทบ (ปริมาณ)	โอกาส (คุณภาพ)	ผลกระทบ (คุณภาพ)		
๘	กิจกรรมกระบวนการประชาคมท้องถิ่น	เพื่อรับทราบปัญหาความต้องการจากประชาชนที่แท้จริงและนำโครงการ/กิจกรรม ไปบรรจุในแผนพัฒนาท้องถิ่น	<u>ปัจจัยภายนอก</u> แผนพัฒนาท้องถิ่นยังไม่สามารถแก้ไข ปัญหาความต้องการของประชาชนได้อย่างแท้จริง	ประชาชนยังไม่ให้ความร่วมมือในการเข้าร่วมประชุมประชาคม	กองวิชาการและแผนงาน	๓	๓	๓	๓	๑๒	สูง/ ลำดับ ๒
๙	กิจกรรมการจัดการด้านการศึกษาและพัฒนาศูนย์เด็กเล็ก	- เพื่อให้การพัฒนาศูนย์เด็กเล็กเป็นระบบและมีการจัดการเรียนการสอนที่ได้มาตรฐาน - เพื่อพัฒนาบุคลากรศูนย์พัฒนาเด็กเล็กมีความรู้ความสามารถในการปฏิบัติหน้าที่	<u>ปัจจัยภายใน</u> ๑. การจัดการศึกษาเด็กอนุบาลและปฐมวัยยังไม่ได้มาตรฐาน ๒. งบประมาณในการพัฒนาศูนย์เด็กเล็กยังไม่เพียงพอ	๑. การจัดการศึกษาเด็กอนุบาลและปฐมวัยยังไม่ได้มาตรฐาน ๒. งบประมาณในการพัฒนาศูนย์เด็กเล็กยังไม่เพียงพอต่อความต้องการ	กองการศึกษา	๒	๒	๒	๒	๘	ปานกลาง/ ลำดับ ๓

กระบวนการ : ๓. ด้านการดำเนินงาน/การปฏิบัติการ (ต่อ)

ที่	โครงการ/กิจกรรม	วัตถุประสงค์	ปัจจัยความเสี่ยง	สาเหตุความเสี่ยง	หน่วยงาน รับผิดชอบ	การประเมินความเสี่ยง					
						ระดับการให้คะแนน ๑ - ๕				รวม คะแนน ความเสี่ยง	ระดับ/ลำดับ ความเสี่ยง
						โอกาส (ปริมาณ)	ผลกระทบ (ปริมาณ)	โอกาส (คุณภาพ)	ผลกระทบ (คุณภาพ)		
๑๐	โครงการ/กิจกรรม การจัดงานประเพณี ท้องถิ่นต่างๆ	เพื่อให้ใช้จ่าย งบประมาณด้านการ จัดงานประเพณี ท้องถิ่นเป็นไปตาม ระเบียบ	<u>ปัจจัยภายนอก</u> ระเบียบเกี่ยวกับการ ดำเนินงาน โครงการ/กิจกรรม การจัดงาน ประเพณีท้องถิ่น บางครั้งไม่สามารถ เบิกจ่ายได้ หรือ ต้องดำเนินการด้วย ความรอบคอบตั้ง งบประมาณไม่ พุ่มเพี้ยนเกินความ จำเป็น	การจัดซื้อจัดจ้างใน โครงการบางอย่าง ไม่สามารถ ดำเนินการได้อาจ ส่งผลให้มีการเรียก เงินคืน	กองการศึกษา	๒	๒	๒	๒	๘	ปานกลาง/ ลำดับ ๓

กระบวนการ : ๓. ด้านการดำเนินงาน/การปฏิบัติการ (ต่อ)

ที่	โครงการ/กิจกรรม	วัตถุประสงค์	ปัจจัยความเสี่ยง	สาเหตุความเสี่ยง	หน่วยงาน รับผิดชอบ	การประเมินความเสี่ยง					
						ระดับการให้คะแนน ๑ - ๕				รวม คะแนน ความเสี่ยง	ระดับ/ลำดับ ความเสี่ยง
						โอกาส (ปริมาณ)	ผลกระทบ (ปริมาณ)	โอกาส (คุณภาพ)	ผลกระทบ (คุณภาพ)		
๑๑	โครงการ/กิจกรรม ส่งเสริมทางด้านกีฬา และนันทนาการ	เพื่อส่งเสริมให้เด็ก เยาวชน ประชาชน เล่นกีฬาไม่พึ่งพายา เสพติด เพื่อพัฒนากีฬาชุมชน ไปสู่ความเป็นเลิศใน อนาคต	<u>ปัจจัยภายใน</u> ๑. บุคลากรไม่ เพียงพอต่องาน ด้านส่งเสริมกีฬา และนันทนาการ	๑. บุคลากรไม่ เพียงพอต่อการ ปฏิบัติงานด้าน ส่งเสริมกีฬาและ นันทนาการ	กองการศึกษา	๒	๑	๒	๑	๖	ปานกลาง/ ลำดับ ๓

กระบวนการ : ๓. ด้านการดำเนินงาน/การปฏิบัติการ (ต่อ)

ที่	โครงการ/กิจกรรม	วัตถุประสงค์	ปัจจัยความเสี่ยง	สาเหตุความเสี่ยง	หน่วยงาน รับผิดชอบ	การประเมินความเสี่ยง					
						ระดับการให้คะแนน ๑ - ๕				รวม คะแนน ความเสี่ยง	ระดับ/ลำดับ ความเสี่ยง
						โอกาส (ปริมาณ)	ผลกระทบ (ปริมาณ)	โอกาส (คุณภาพ)	ผลกระทบ (คุณภาพ)		
๑๒	กิจกรรมด้านการเขียนแบบและประมาณราคา	เพื่อให้การสำรวจการออกแบบ การเขียนแบบโครงการก่อสร้างต่างๆ การประมาณราคา ถูกต้องปฏิบัติงาน เป็นไปตามระเบียบกฎหมาย ข้อบังคับ มติ ครม. และหนังสือสั่งการต่างๆ	ปัจจัยภายใน ขาดบุคลากรผู้มีความรู้ ความสามารถความชำนาญโดยตรง ปฏิบัติงานและระเบียบกฎหมาย มากหมายอาจทำให้งานเกิดข้อบกพร่องได้	- ขาดบุคลากรผู้มีความรู้ ความสามารถความชำนาญโดยตรง ปฏิบัติงาน และทำให้การปฏิบัติงานเกิดความล่าช้า - ระเบียบกฎหมาย ข้อบังคับต่างๆ ที่เกี่ยวข้องมากมาย อาจทำให้งานนั้นเกิดข้อบกพร่องและเสียหายได้	กองช่าง	๕	๕	๕	๕	๒๐	สูงมาก/ ลำดับ ๑

กระบวนการ : ๓. ด้านการดำเนินงาน/การปฏิบัติการ (ต่อ)

ที่	โครงการ/กิจกรรม	วัตถุประสงค์	ปัจจัยความเสี่ยง	สาเหตุความเสี่ยง	หน่วยงานรับผิดชอบ	การประเมินความเสี่ยง					
						ระดับการให้คะแนน ๑ - ๕				รวมคะแนนความเสี่ยง	ระดับ/ลำดับความเสี่ยง
						โอกาส (ปริมาณ)	ผลกระทบ (ปริมาณ)	โอกาส (คุณภาพ)	ผลกระทบ (คุณภาพ)		
๑๓	กิจกรรมด้านการควบคุมงานก่อสร้าง	เพื่อให้การดำเนินงานด้านการควบคุมงานก่อสร้างไปอย่างถูกต้อง มีประสิทธิภาพ	ปัจจัยภายใน ขาดบุคลากรผู้มีความรู้ความสามารถความชำนาญโดยตรงปฏิบัติงาน	- บุคลากรไม่เพียงพอต่อการปฏิบัติงาน และขาดบุคลากรผู้มีความรู้ความสามารถความชำนาญโดยตรงปฏิบัติงานและทำให้การปฏิบัติงานเกิดความล่าช้า	กองช่าง	๕	๕	๕	๕	๒๐	สูงมาก/ ลำดับ ๑

กระบวนการ : ๓. ด้านการดำเนินงาน/การปฏิบัติการ (ต่อ)

ที่	โครงการ/กิจกรรม	วัตถุประสงค์	ปัจจัยความเสี่ยง	สาเหตุความเสี่ยง	หน่วยงาน รับผิดชอบ	การประเมินความเสี่ยง					
						ระดับการให้คะแนน ๑ - ๕				รวม คะแนน ความเสี่ยง	ระดับ/ลำดับ ความเสี่ยง
						โอกาส (ปริมาณ)	ผลกระทบ (ปริมาณ)	โอกาส (คุณภาพ)	ผลกระทบ (คุณภาพ)		
๑๔	กิจกรรมการควบคุม ดูแลรักษาคุณภาพ ของน้ำประปาและ เครื่องมือที่ใช้ในการ ผลิต	เพื่อผลิต จำหน่าย น้ำประปาที่มี คุณภาพให้กับ ประชาชนได้อุปโภค และบริโภค - เพื่อจำหน่าย น้ำประปาที่สะอาด ถูกต้องตามหลัก วิชาการและเพียงพอ กับความต้องการของ ประชาชน - เพื่อตอบสนอง ความต้องการของ ประชาชน ตาม แผนงาน/โครงการที่ กำหนดไว้	ปัจจัยภายใน น้ำประปายังไม่ได้ คุณภาพมีความใส ขุ่นไม่คงที่	- คุณภาพของ น้ำประปายังไม่ สามารถบริโภคได้ - อุปกรณ์เครื่องสูบ น้ำ เครื่องยนต์ และ ระบบจ่ายน้ำไม่ เพียงพอ เกิดความ ล่าช้าในการ ปฏิบัติงานหรือจุด หน่วยน้ำ	งานประปา กองช่าง	๔	๓	๔	๔	๑๕	สูง/ ลำดับ ๒

กระบวนการ : ๔. ด้านระเบียบ หรือกฎหมายที่เกี่ยวข้อง

กิจกรรม : การบริหารจัดการความเสี่ยงที่เกิดจากการไม่สามารถปฏิบัติตามกฎระเบียบ หรือกฎหมายที่เกี่ยวข้อง หรือกฎหมายที่มีอยู่ไม่เหมาะสม หรือเป็นอุปสรรคต่อการปฏิบัติงาน

ที่	โครงการ/กิจกรรม	วัตถุประสงค์	ปัจจัยความเสี่ยง	สาเหตุความเสี่ยง	หน่วยงาน รับผิดชอบ	การประเมินความเสี่ยง					
						ระดับการให้คะแนน ๑ - ๕				รวม คะแนน ความเสี่ยง	ระดับ/ลำดับ ความเสี่ยง
						โอกาส (ปริมาณ)	ผลกระทบ (ปริมาณ)	โอกาส (คุณภาพ)	ผลกระทบ (คุณภาพ)		
๑	กิจกรรมด้านการพัฒนาบุคลากรให้มีความรู้ความสามารถปฏิบัติตามระเบียบกฎหมาย หนังสือสั่งการได้อย่างถูกต้อง	เพื่อให้เจ้าพนักงานเจ้าหน้าที่มีความสามารถ ปฏิบัติตามระเบียบ กฎหมายฯ ของทางราชการ สามารถบันทึกบัญชี มีความสามารถในการปฏิบัติงานได้อย่างมีประสิทธิภาพ และมีจริยธรรมในการปฏิบัติราชการ	ปัจจัยภายนอก ระเบียบกฎหมาย หนังสือสั่งการมีการปรับปรุงแก้ไขอยู่ตลอดเวลา	๑. เจ้าหน้าที่ปฏิบัติงานไม่ทันต่อข้อระเบียบกฎหมาย หนังสือสั่งการที่แก้ไขปรับปรุงขึ้นมาใหม่	ทุกกอง/งาน	๔	๔	๔	๔	๑๖	สูง ลำดับ ๒

แผนบริหารจัดการความเสี่ยง ประจำปี ๒๕๖๓

เทศบาลตำบลเหมืองใหม่

อำเภออัมพวา จังหวัดสมุทรสงคราม

แผนบริหารจัดการความเสี่ยง ประจำปี ๒๕๖๓

เทศบาลตำบลเหมืองใหม่

กระบวนการ : ๑. ด้านยุทธศาสตร์/กลยุทธ์

ที่	โครงการ/กิจกรรม	วัตถุประสงค์	ปัจจัยความเสี่ยง	สาเหตุความเสี่ยง	วิธีการจัดการความเสี่ยง	หน่วยงาน ผู้รับผิดชอบ
๑	การจัดทำแผนพัฒนาท้องถิ่น พ.ศ.๒๕๖๑-๒๕๖๕	เพื่อให้การจัดทำแผนพัฒนา ท้องถิ่นมีประสิทธิภาพใช้เป็น ในการในการพัฒนาท้องถิ่น	<u>ปัจจัยภายนอก</u> ระเบียบกฎหมาย	ระเบียบแนวทางปฏิบัติ ให้เร่งดำเนินการ ทำให้ แผนงาน/โครงการ/ กิจกรรม ยังไม่ ครอบคลุม	(๒) การควบคุม ๑. ดำเนินการเพิ่มเติมหรือ เปลี่ยนแปลง โครงการ/ กิจกรรม ตามระเบียบกฎหมาย ที่กำหนด ๒. พัฒนาประสิทธิภาพการ ประชาคมเพื่อให้เกิดการมีส่วน ร่วมของประชาชนในการพัฒนา ท้องถิ่น	กองวิชาการและ แผนงาน

กระบวนการ : ๑. ด้านยุทธศาสตร์/กลยุทธ์ (ต่อ)

ที่	โครงการ/กิจกรรม	วัตถุประสงค์	ปัจจัยความเสี่ยง	สาเหตุความเสี่ยง	วิธีการจัดการความเสี่ยง	หน่วยงานผู้รับผิดชอบ
๒	การจัดทำเทศบัญญัติงบประมาณรายจ่าย	เพื่อการจัดทำเทศบัญญัติงบประมาณรายจ่ายประจำปีมีประสิทธิภาพเป็นแนวทางการใช้จ่ายและการดำเนินงานของเทศบาล	<u>ปัจจัยภายนอก</u> ระเบียบกฎหมาย	ระเบียบกฎหมาย แนวทางปฏิบัติการจัดทำเทศบัญญัติเปลี่ยนแปลงตลอดเวลา	(๑) การยอมรับ ๑. ติดตามระเบียบ กฎหมาย แนวทางปฏิบัติการจัดทำเทศบัญญัติให้เป็นปัจจุบัน ๒. ผู้รับผิดชอบศึกษา เข้ารับการอบรมอย่างสม่ำเสมอ	กองวิชาการและแผนงาน

แผนบริหารจัดการความเสี่ยง ประจำปี ๒๕๖๓

เทศบาลตำบลเหมืองใหม่

กระบวนการ : ๒. ด้านการเงิน

ที่	โครงการ/กิจกรรม	วัตถุประสงค์	ปัจจัยความเสี่ยง	สาเหตุความเสี่ยง	วิธีการจัดการความเสี่ยง	หน่วยงาน ผู้รับผิดชอบ
๑	กิจกรรมด้านการเก็บรักษาพัสดุ	เพื่อให้การเก็บรักษาพัสดุมีความปลอดภัย และสามารถควบคุมได้อย่างมีประสิทธิภาพ	<u>ปัจจัยภายใน</u> ไม่มีสถานที่กลางสำหรับเก็บรักษาพัสดุ	ไม่มีสถานที่กลางสำหรับเก็บรักษาพัสดุ เพื่อความปลอดภัยในการเก็บรักษาพัสดุ	<u>(๒) การควบคุม</u> ๑. จัดหาสถานที่ก่อสร้างโรงเก็บพัสดุที่มีความปลอดภัยและไม่ไกลจากสำนักงาน	กองคลัง
๒	กิจกรรมด้านการตรวจฎีกาก่อนอนุมัติเบิกจ่ายเงินงบประมาณ การจ่ายเงินอุดหนุน การจ่ายขาดเงินสะสม การจ่ายเงินประโยชน์อื่น	เพื่อให้การบริหารการรับ-จ่ายเงินและควบคุมเป็นไปอย่างมีประสิทธิภาพ ให้การบัญชีการรับ-จ่าย เป็นไปอย่างถูกต้อง ครบถ้วนและเป็นปัจจุบัน	<u>ปัจจัยภายนอก</u> ระเบียบการเบิกจ่ายหรือหนังสือสั่งการจากกรมฯ ไม่ชัดเจน	ระเบียบการเบิกจ่ายหรือหนังสือสั่งการจากกรมฯ ไม่ชัดเจน ต้องติดตามให้เป็นปัจจุบันเพื่อดำเนินการได้อย่างถูกต้อง	<u>(๒) การควบคุม</u> ๑. ติดตามระเบียบเกี่ยวกับการเบิกจ่ายเงินงบประมาณอย่างต่อเนื่อง ๒. ใช้ระบบสารสนเทศ เช่น อินเทอร์เน็ตในการติดตามระเบียบฯ ๓. เข้ารับการอบรมเพิ่มเติมฯ ๔. ติดต่อประสานงานกับ อปท. ใกล้เคียง	กองคลัง

กระบวนการ : ๒. ด้านการเงิน (ต่อ....)

ที่	โครงการ/กิจกรรม	วัตถุประสงค์	ปัจจัยความเสี่ยง	สาเหตุความเสี่ยง	วิธีการจัดการความเสี่ยง	หน่วยงาน ผู้รับผิดชอบ
๓	กิจกรรมด้านการดำเนินเพื่อ ป้องกันผลประโยชน์ทับซ้อน	เพื่อป้องกันผลประโยชน์ทับ ซ้อนภายในในหน่วยงานและ สามารถป้องกันการทุจริตได้ อย่างมีประสิทธิภาพ	<u>ปัจจัยภายใน</u> การกระทำที่เป็น ผลประโยชน์ส่วนตัวและ ประโยชน์ส่วนรวม	การกระทำที่เป็น ผลประโยชน์ส่วนตัวและ ประโยชน์ส่วนรวม	<u>(๑) การยอมรับ</u> ๑. กำหนดให้มีการจัดทำคู่มือ เกี่ยวกับการปฏิบัติงาน ๒. จัดทำประชุมอบรมสัมมนา และแลกเปลี่ยนความรู้	กองคลัง
๔	กิจกรรมการจัดเก็บเงินรายได้ จากการจำหน่ายน้ำประปา	เพื่อให้การจัดเก็บเงินรายได้ จากการจำหน่ายน้ำประปา มี ประสิทธิภาพ	<u>ปัจจัยภายนอก</u> ผู้บริการใช้น้ำไม่อยู่บ้าน เกิดการค้างเงินค่าน้ำ ประปา	ผู้บริการใช้น้ำไม่อยู่ บ้าน และมีการค้างชำระ เงินค่าน้ำประปา ทำให้ ขาดประสิทธิภาพในการ จัดเก็บเงินรายได้จาก การจำหน่ายน้ำประปา	<u>(๒) การควบคุม</u> ๑. ออกคำสั่งแบ่งหน้าที่ความ รับผิดชอบในการจัดเก็บเงิน รายได้จากการจำหน่าย น้ำประปาให้ชัดเจน และให้ เจ้าหน้าที่ถือปฏิบัติอย่าง เคร่งครัด	งานประปา กองช่าง

แผนบริหารจัดการความเสี่ยง ประจำปี ๒๕๖๓

เทศบาลตำบลเหมืองใหม่

กระบวนการ : ๓. ด้านการดำเนินงาน/การปฏิบัติการ

ที่	โครงการ/กิจกรรม	วัตถุประสงค์	ปัจจัยความเสี่ยง	สาเหตุความเสี่ยง	วิธีการจัดการความเสี่ยง	หน่วยงาน ผู้รับผิดชอบ
๑	<u>งานบุคลากร</u> กิจกรรมการกำหนดกรอบ อัตรากำลัง	เพื่อบริหารงานบุคคล ควบคุม ภาระด้านค่าใช้จ่ายไม่เกิน วงเงิน ร้อยละ ๔๐	<u>ปัจจัยภายใน</u> การเปิดกรอบรับพนักงาน ให้อยู่ในวงเงินร้อยละ ๔๐	หากกำหนดอัตรากำลัง มากเกินไปจนจำเป็นอาจ มีผลกระทบต่อด้านการ บริหารการเงิน	(๒) <u>การควบคุม</u> ๑. แต่งตั้งคณะกรรมการจัดทำ แผนกำหนดกรอบอัตรากำลัง โดยพิจารณาจากความจำเป็น ของแต่ละกรอบงานและเนื้อ งานที่ต้องดำเนินการ	งานบุคลากร สำนักปลัด
๒	<u>งานสารบรรณ</u> กิจกรรมการรับ-ส่งหนังสือ ราชการ	เพื่อให้งานสารบรรณ การรับ- ส่งหนังสือราชการเป็นไปด้วย ความถูกต้องเรียบร้อยและ รวดเร็ว	<u>ปัจจัยภายใน</u> การรับ-ส่งหนังสือราชการ เกิดปัญหาความล่าช้าและ อาจมีหนังสือสูญหาย	๑. ได้รับหนังสือสั่งการ ล่าช้า บางครั้งอาจไม่ สามารถปฏิบัติได้ตาม ระยะเวลาที่กำหนด ๒. หนังสือเกิดการสูญ หาย	(๒) <u>การควบคุม</u> ๑. ลงทะเบียนรับหนังสือทุก ฉบับและนำไปจ่ายให้กับ ผู้รับผิดชอบทันที ๒. ตรวจสอบเอกสารข้อมูล ข่าวสารราชการจาก อินเทอร์เน็ต	งานธุรการ สำนักปลัด

กระบวนการ : ๓. ด้านการดำเนินงาน/การปฏิบัติการ (ต่อ)

ที่	โครงการ/กิจกรรม	วัตถุประสงค์	ปัจจัยความเสี่ยง	สาเหตุความเสี่ยง	วิธีการจัดการความเสี่ยง	หน่วยงานผู้รับผิดชอบ
๓	กิจกรรมการดำเนินงานระดับ อค์คิภัย/วาทภัย	- เพื่อการระงับอค์คิภัย/วาท ภัย มีประสิทธิภาพยิ่งขึ้น - เพื่อรักษาทรัพย์สินของ ประชาชน - เพื่อพัฒนาประสิทธิภาพและ ทักษะความชำนาญของ บุคลากร	<u>ปัจจัยภายนอก</u> เส้นทางคมนาคมมีขนาด เล็ก มีต้นไม้ใหญ่อยู่สอง ข้างถนน ทำให้เข้าถึงที่เกิด เหตุได้อย่างล่าช้า <u>ปัจจัยภายใน</u> ประสิทธิภาพของบุคลากร อาจไม่มีความชำนาญ อย่างดีเยี่ยม	สถานการณ์อค์คิภัย/ วาทภัย ที่เกิดขึ้นทวี ความรุนแรงและส่งผล ต่อชีวิตและทรัพย์สิน ของผู้ได้รับความเสียหาย	(๒) การควบคุม ๑. จัดฝึกอบรมทบทวนและ เพิ่มสมรรถภาพการปฏิบัติงาน ๒. คัดเลือกเจ้าหน้าที่เข้ารับการ ฝึกอบรมในหลักสูตรต่างๆ ที่จะ เป็นประโยชน์ในการปฏิบัติงาน ๓. สรรหาบุคลากรเพิ่มให้ เพียงพอแก่การปฏิบัติงาน	งานป้องกันและ บรรเทาสาธารณภัย สำนักปลัด
๔	กิจกรรมการจ่ายเงินสงเคราะห์ เพื่อการยังชีพสำหรับผู้สูงอายุ และคนพิการและผู้ป่วยเอดส์	เพื่อให้การดำเนินการ สวัสดิการเงินสงเคราะห์เพื่อ การยังชีพสำหรับผู้สูงอายุ ผู้พิการ เป็นไปโดยความ รวดเร็วเป็นธรรม ถูกต้องตาม ระเบียบ กฎหมาย ข้อบังคับ	<u>ปัจจัยภายใน</u> ความเสี่ยงในการผิดพลาด และการนำเงินสดไปจ่าย หรือโอนเข้าบัญชีผู้มีสิทธิ์	๑. ผู้สูงอายุมีแนวโน้ม มากขึ้น ๒. การเบิกจ่ายเงิน สงเคราะห์เบี้ยยังชีพอาจ มีความเสี่ยงในการ ผิดพลาดในการโอนเงิน เข้าบัญชี	(๒) การควบคุม ๑. รณรงค์ประชาสัมพันธ์ ๒. ส่งเจ้าหน้าที่เข้าร่วมอบรม อย่างต่อเนื่อง	งานพัฒนาชุมชน สำนักปลัด

กระบวนการ : ๓. ด้านการดำเนินงาน/การปฏิบัติการ (ต่อ ...)

ที่	โครงการ/กิจกรรม	วัตถุประสงค์	ปัจจัยความเสี่ยง	สาเหตุความเสี่ยง	วิธีการจัดการความเสี่ยง	หน่วยงานผู้รับผิดชอบ
๕	โครงการ/กิจกรรม ปรับปรุง ภูมิทัศน์ข้างทาง	เพื่อให้ปรับภูมิทัศน์ข้างทางใน เขตเทศบาลให้สะอาดเป็นระเบียบเรียบร้อย	<u>ปัจจัยภายใน</u> บุคลากรไม่เพียงพอต่อการ ดำเนินภารกิจ	บุคลากรไม่เพียงพอ ต้องการดำเนินงานตาม ภารกิจหลายอย่าง	(๒) การควบคุม ๑. เพิ่มบุคลากรให้เพียงพอต่อ การปฏิบัติงานที่ได้รับ มอบหมาย	กองสาธารณสุข และสิ่งแวดล้อม
๖	โครงการ/กิจกรรมการป้องกัน และช่วยเหลือประชาชนจาก ภัยโรคติดต่อ	- เพื่อการเฝ้าระวัง ควบคุม และการระบาดของโรคและ สัตว์นำโรค - เพื่อป้องกันและควบคุมเกิด การแพร่กระจายติดต่อจากคน สู่คนหรือสัตว์สู่คน	<u>ปัจจัยภายนอก</u> เอกสารหนังสือสั่งการ ระเบียบต่างๆจาก ส่วนกลางมีความล่าช้า	เอกสารหนังสือสั่งการ ระเบียบต่างๆจาก ส่วนกลางมีความล่าช้า ทำให้การวางแผน ใน การทำงานไม่ทันเกิด ความผิดพลาดและไม่มี ประสิทธิภาพ	(๒) การควบคุม ๑. เข้ารับการอบรมเพื่อเพิ่มเติม ความรู้ด้านวิชาการและระเบียบ การปฏิบัติที่เกี่ยวข้องกับงาน อย่างสม่ำเสมอ ๒. ให้มีการสรรหาบุคลากร ปฏิบัติงานเพื่อให้ตรงสายงานมี ความรู้ความสามารถในงานที่ ปฏิบัติ ๓. จัดประชุม อบรม เครือข่าย ชมรมหน่วยงานสุขภาพในพื้นที่ เพื่อสร้างความรู้ความเข้าใจใน การทำงานฯ	กองสาธารณสุข และสิ่งแวดล้อม

กระบวนการ : ๓. ด้านการดำเนินงาน/การปฏิบัติการ (ต่อ)

ที่	โครงการ/กิจกรรม	วัตถุประสงค์	ปัจจัยความเสี่ยง	สาเหตุความเสี่ยง	วิธีการจัดการความเสี่ยง	หน่วยงานผู้รับผิดชอบ
๗	กิจกรรมการกำจัดขยะมูลฝอย	<ul style="list-style-type: none"> - เพื่อการจัดการขยะมูลฝอยให้ถูกต้องตามหลักการ - เพื่อป้องกันและควบคุมเกิดการแพร่กระจายเชื้อโรคที่เกิดจากปัญหาขยะมูลฝอย 	<p><u>ปัจจัยภายนอก</u></p> <p>เอกสารหนังสือสั่งการระเบียบต่างๆจากส่วนกลางมีความล่าช้า</p> <p><u>ปัจจัยภายใน</u></p> <p>ปัญหาด้านบุคลากรและอุปกรณ์เครื่องมือเครื่องใช้ไม่พร้อมต่อการปฏิบัติงาน</p>	<p>๑. งานบางงานเข้าใจยากและเร่งด่วน อีกทั้งเอกสารหนังสือจากส่วนกลางมีความล่าช้าทำให้การวางแผน ในการทำงานไม่ทัน เกิดความผิดพลาดและไม่มีประสิทธิภาพ</p> <p>๒. บุคลากรน้อยต้องรับผิดชอบงานมาก อีกทั้งรถที่ใช้ปฏิบัติงานเก่าชำรุดเสียหายบ่อยครั้ง</p>	<p>(๒) การควบคุม</p> <p>๑. เจ้าหน้าที่เข้ารับการอบรมเพื่อเพิ่มเติมความรู้ด้านวิชาการและระเบียบการปฏิบัติที่เกี่ยวข้องกับงานอย่างสม่ำเสมอ</p> <p>๒. วางแผนกำหนดอัตรากำลังบุคลากรเพิ่มเพื่อให้ทำงานได้อย่างมีประสิทธิภาพ และวางแผนเพื่อจัดหาพาหนะในการเก็บขนให้เพียงพอและพร้อมใช้งาน</p> <p>๓. ประชาสัมพันธ์แนวทางและขั้นตอนการออกปฏิบัติงานในชุมชนให้ชาวบ้านได้รับทราบเพื่อให้ความร่วมมือการปฏิบัติงาน</p>	กองสาธารณสุขและสิ่งแวดล้อม

กระบวนการ : ๓. ด้านการดำเนินงาน/การปฏิบัติการ (ต่อ)

ที่	โครงการ/กิจกรรม	วัตถุประสงค์	ปัจจัยความเสี่ยง	สาเหตุความเสี่ยง	วิธีการจัดการความเสี่ยง	หน่วยงาน ผู้รับผิดชอบ
๘	กิจกรรมกระบวนการประชาคม ท้องถิ่น	เพื่อรับทราบปัญหาความ ต้องการจากประชาชนที่ แท้จริงและนำโครงการ/ กิจกรรม ไปบรรจุใน แผนพัฒนาท้องถิ่น	<u>ปัจจัยภายนอก</u> แผนพัฒนาท้องถิ่นยังไม่ สามารถแก้ไขปัญหาความ ต้องการของประชาชนได้ อย่างแท้จริง	ประชาชนยังไม่ให้ความ ร่วมมือในการเข้าร่วม ประชุมประชาคม	<u>(๒) การควบคุม</u> ๑. ส่งเสริมกระบวนการมีส่วนร่วม ร่วมของประชาชนในการพัฒนา ท้องถิ่นโดยการสร้างจิตสำนึก และเผยแพร่ความรู้ความเข้าใจ และสร้างทัศนคติที่ดีในการเข้า ร่วมการประชาคมและการ จัดทำแผนพัฒนาท้องถิ่น ๒. ประสานความร่วมมือและ พัฒนาศักยภาพขององค์กรการ พัฒนาในพื้นที่เพื่อให้เป็นภาคี การพัฒนาที่มีประสิทธิภาพ เชิญชวนประชาชนให้เข้าร่วม การประชุมประชาคมเพื่อให้เกิด การมีส่วนร่วมของ ประชาชนในพัฒนาท้องถิ่น อย่างแท้จริง	กองวิชาการและ แผนงาน

กระบวนการ : ๓. ด้านการดำเนินงาน/การปฏิบัติการ (ต่อ)

ที่	โครงการ/กิจกรรม	วัตถุประสงค์	ปัจจัยความเสี่ยง	สาเหตุความเสี่ยง	วิธีการจัดการความเสี่ยง	หน่วยงาน ผู้รับผิดชอบ
๙	กิจกรรมการจัดการด้าน การศึกษาและพัฒนาศูนย์เด็ก เล็ก	- เพื่อให้การพัฒนาศูนย์เด็ก เล็กเป็นระบบและมีการ จัดการเรียนการสอนที่ได้ มาตรฐาน - เพื่อพัฒนาบุคลากรศูนย์ พัฒนาเด็กเล็กมีความรู้ ความสามารถในการปฏิบัติ หน้าที่	<u>ปัจจัยภายใน</u> ๑. การจัดการศึกษาเด็ก อนุบาลและปฐมวัยยัง ไม่ได้มาตรฐาน ๒. งบประมาณในการ พัฒนาศูนย์เด็กเล็กยังไม่ เพียงพอ	๑. การจัดการศึกษาเด็ก อนุบาลและปฐมวัยยัง ไม่ได้มาตรฐาน ๒. งบประมาณในการ พัฒนาศูนย์เด็กเล็กยังไม่ เพียงพอต่อความ ต้องการ	(๒) การควบคุม ๑. การวางแผนการใช้ งบประมาณ เพื่อพัฒนาศูนย์ เด็กเล็ก ๒. ส่งบุคลากรเข้ารับการอบรม อย่างต่อเนื่อง ๓. ใช้เครื่องมือเกณฑ์การ ประเมินมาตรฐานศูนย์พัฒนา เด็กเล็กของกรมส่งเสริมการ ปกครองท้องถิ่น	กองการศึกษา

กระบวนการ : ๓. ด้านการดำเนินงาน/การปฏิบัติการ (ต่อ)

ที่	โครงการ/กิจกรรม	วัตถุประสงค์	ปัจจัยความเสี่ยง	สาเหตุความเสี่ยง	วิธีการจัดการความเสี่ยง	หน่วยงาน ผู้รับผิดชอบ
๑๐	โครงการ/กิจกรรม การจัดงาน ประเพณีท้องถิ่นต่างๆ	เพื่อให้ใช้งบประมาณด้าน การจัดงานประเพณีท้องถิ่น เป็นไปตามระเบียบ	<u>ปัจจัยภายนอก</u> ระเบียบเกี่ยวกับการ ดำเนินงานโครงการ/ กิจกรรมการจัดงาน ประเพณีท้องถิ่น บางครั้ง ไม่สามารถเบิกจ่ายได้ หรือ ต้องดำเนินการด้วยความ รอบคอบตั้งงบประมาณไม่ พุ่มเพี้ยนความจำเป็น	การจัดซื้อจัดจ้างใน โครงการบางอย่างไม่ สามารถดำเนินการได้ อาจส่งผลให้มีการเรียก เงินคืน	(๒) การควบคุม ๑. ให้ทบทวนและกำหนด มาตรการงบประมาณในการจัด งานโครงการที่ใช้งบ ประมาณตอบสนองความ ต้องการและแก้ไขปัญหาอย่าง จริงจัง ไม่ควรตั้งงบประมาณ พุ่มเพี้ยนเกินความจำเป็นต่อ การปฏิบัติราชการ	กองการศึกษา
๑๑	โครงการ/กิจกรรมส่งเสริม ทางด้านกีฬาและนันทนาการ	เพื่อส่งเสริมให้เด็ก เยาวชน ประชาชน เล่นกีฬาไม่พึ่งพา ยาเสพติด เพื่อพัฒนากีฬาชุมชนไปสู่ ความเป็นเลิศในอนาคต	<u>ปัจจัยภายใน</u> ๑. บุคลากรไม่เพียงพอต่อ งานด้านส่งเสริมกีฬาและ นันทนาการ	๑. บุคลากรไม่เพียงพอ ต่อการปฏิบัติงานด้าน ส่งเสริมกีฬาและ นันทนาการ	(๒) การควบคุม ๑. สรรหาบุคลากรเพิ่มให้ เพียงพอต่องาน ๒. จัดหาอุปกรณ์กีฬาให้แก่ ประชาชนทุกชุมชน ๓. จัดให้มีการแข่งขันกีฬาทุก ประเภทภายในตำบล ๔. ส่งเสริมการร่วมกลุ่มหรือตั้ง ชมรมกีฬาภายในตำบล	กองการศึกษา

กระบวนการ : ๓. ด้านการดำเนินงาน/การปฏิบัติการ (ต่อ)

ที่	โครงการ/กิจกรรม	วัตถุประสงค์	ปัจจัยความเสี่ยง	สาเหตุความเสี่ยง	วิธีการจัดการความเสี่ยง	หน่วยงาน ผู้รับผิดชอบ
๑๒	กิจกรรมด้านการเขียนแบบและ ประมาณราคา	เพื่อให้การสำรวจ การ ออกแบบ การเขียนแบบ โครงการก่อสร้างต่างๆ การ ประมาณราคาถูกต้อง ปฏิบัติงานเป็นไปตามระเบียบ กฎหมาย ข้อบังคับ มติ ครม. และหนังสือสั่งการต่างๆ	<u>ปัจจัยภายใน</u> ขาดบุคลากรผู้มีความรู้ ความสามารถความ ชำนาญโดยตรงปฏิบัติงาน และระเบียบกฎหมายมาก หมายอาจทำให้งานเกิด ข้อบกพร่องได้	- ขาดบุคลากรผู้มีความรู้ ความสามารถความ ชำนาญโดยตรง ปฏิบัติงาน - ระเบียบกฎหมาย ข้อบังคับต่างๆ ที่ เกี่ยวข้องมากมาย อาจ ทำให้งานนั้นเกิด ข้อบกพร่องและเสียหาย ได้	(๒) การควบคุม ควบคุมกับ (๓) การถ่ายโอน ๑. จัดหาบุคลากรมาบรรจุตาม กรอบอัตรากำลังในตำแหน่ง ที่ว่าง ๒. จัดส่งบุคลากรกองช่าง เข้า รับการฝึกอบรมตามหลักสูตรที่ เกี่ยวข้องตามกิจกรรมหลักของ งานช่าง ๓. บุคลากร หมั่นศึกษาติดตาม ระเบียบกฎหมายอย่าง สม่ำเสมอ ๔. ยืมบุคลากรจากหน่วยงาน อื่น	กองช่าง

กระบวนการ : ๓. ด้านการดำเนินงาน/การปฏิบัติการ (ต่อ)

ที่	โครงการ/กิจกรรม	วัตถุประสงค์	ปัจจัยความเสี่ยง	สาเหตุความเสี่ยง	วิธีการจัดการความเสี่ยง	หน่วยงานผู้รับผิดชอบ
๑๓	กิจกรรมด้านการควบคุมงานก่อสร้าง	เพื่อให้การดำเนินงานด้านการควบคุมงานก่อสร้างไปอย่างถูกต้อง มีประสิทธิภาพ	<u>ปัจจัยภายใน</u> ขาดบุคลากรผู้มีความรู้ความสามารถความชำนาญโดยตรงปฏิบัติงาน	- บุคลากรไม่เพียงพอต่อการปฏิบัติงาน และขาดบุคลากรผู้มีความรู้ความสามารถความชำนาญโดยตรงปฏิบัติงาน	(๒) การควบคุม ควบคุมคู่กับ (๓) การถ่ายโอน ๑. จัดหาบุคลากรมาบรรจุตามกรอบอัตรากำลังในตำแหน่งที่ว่าง ๒. จัดส่งบุคลากรกองช่าง เข้ารับการฝึกอบรมตามหลักสูตรที่เกี่ยวข้องตามกิจกรรมหลักของงานช่าง ๓. บุคลากร หมั่นศึกษาติดตามระเบียบกฎหมายอย่างสม่ำเสมอ ๔. ยืมบุคลากรจากหน่วยงานอื่น	กองช่าง

กระบวนกร : ๓. ด้านการดำเนินงาน/การปฏิบัติการ (ต่อ)

ที่	โครงการ/กิจกรรม	วัตถุประสงค์	ปัจจัยความเสี่ยง	สาเหตุความเสี่ยง	วิธีการจัดการความเสี่ยง	หน่วยงาน ผู้รับผิดชอบ
๑๔	กิจกรรมการควบคุม ดูแลรักษา คุณภาพของน้ำประปาและ เครื่องมือที่ใช้ในการผลิต	เพื่อผลิต จำหน่ายน้ำประปาที่ มีคุณภาพให้กับประชาชนได้ อุปโภคและบริโภค - เพื่อจำหน่ายน้ำประปาที่ สะอาดถูกต้องตามหลัก วิชาการและเพียงพอกับความ ต้องการของประชาชน - เพื่อตอบสนองความต้องการ ของประชาชน ตามแผนงาน/ โครงการที่กำหนดไว้	ปัจจัยภายใน น้ำประปายังไม่ได้คุณภาพ มีความใสขุ่นไม่คงที่	- คุณภาพของน้ำประปา ยังไม่สามารถบริโภคได้ - อุปกรณ์เครื่องสูบน้ำ เครื่องยนต์ และระบบ จ่ายน้ำไม่เพียงพอ เกิด ความล่าช้าในการ ปฏิบัติงานหรือจดหน่วย น้ำ	(๒) การควบคุม ๑. เจ้าหน้าที่ตรวจสอบระบบ การกรองน้ำ/ใช้ระบบการฆ่า เชื้อโรคด้วยคลอรีน ทำความ สะอาดฯลฯ ในการซ่อมแซม บำรุงรักษา เครื่องสูบน้ำและ อุปกรณ์อื่นๆ ๒. ประสานทางโทรศัพท์กับใช้ น้ำในกรณีเข้าปฏิบัติงานหรือจด หน่วยวัดน้ำ	งานประปา กองช่าง

แผนบริหารจัดการความเสี่ยง ประจำปี ๒๕๖๓

เทศบาลตำบลเหมืองใหม่

กระบวนการ : ๔. ด้านระเบียบ หรือกฎหมายที่เกี่ยวข้อง

ที่	โครงการ/กิจกรรม	วัตถุประสงค์	ปัจจัยความเสี่ยง	สาเหตุความเสี่ยง	วิธีการจัดการความเสี่ยง	หน่วยงาน ผู้รับผิดชอบ
๑	กิจกรรมด้านการพัฒนาบุคลากรให้มีความรู้ความสามารถปฏิบัติตามระเบียบกฎหมาย หนังสือสั่งการได้อย่างถูกต้อง	เพื่อให้เจ้าพนักงาน เจ้าหน้าที่มีความสามารถ ปฏิบัติตามระเบียบ กฎหมายฯ ของทางราชการ สามารถบันทึกบัญชี มีความสามารถในการปฏิบัติงานได้อย่างมีประสิทธิภาพ และมีจริยธรรมในการปฏิบัติราชการ	<u>ปัจจัยภายนอก</u> ระเบียบกฎหมาย หนังสือสั่งการมีการปรับปรุงแก้ไข อยู่ตลอดเวลา	๑. เจ้าหน้าที่ปฏิบัติงานไม่ทันต่อข้อระเบียบกฎหมาย หนังสือสั่งการที่แก้ไขปรับปรุงขึ้นมา	(๒) การควบคุม ๑. จัดส่งเจ้าหน้าที่รับการฝึกอบรมหลักสูตรให้สอดคล้องกับการทำงาน และใช้ปฏิบัติงานได้จริง ๒. ให้เจ้าหน้าที่หมั่นติดตามศึกษาระเบียบกฎหมาย ให้ชัดเจนและสม่ำเสมอ	ทุกกองงาน